

Государственное бюджетное дошкольное образовательное учреждение
детский сад №100 невского района Санкт-Петербурга

УТВЕРЖДЕН

Общим собранием трудового коллектива
Государственного бюджетного дошкольного
образовательного учреждения детского сада
№100 Невского района Санкт -Петербурга
Протокол № 2 от 16.04.2026 г.

СОСТАВЛЕН И ПРЕДСТАВЛЕН

Заведующим государственного бюджетного
дошкольного образовательного учреждения
детского сада № 100
Невского района Санкт- Петербурга
Л.И.Кузнецовой
16.04.2026

ОТЧЕТ
о результатах самообследования
за 2025 год

Санкт-Петербург

ОГЛАВЛЕНИЕ

ВВЕДЕНИЕ.	3
1. Цели и задачи проведения самообследования.	3
2. Основные направления деятельности ГБДОУ.	4
3. Способ и методы получения информации.	5
I. АНАЛИТИЧЕСКАЯ ЧАСТЬ.	5
1. Оценка образовательной деятельности.	5
2. Оценка системы управления организации.	14
3. Оценка содержания и качества подготовки воспитанников.	18
4. Оценка организации учебного процесса.	25
5. Оценка востребованности выпускников.	32
6. Оценка качества кадрового обеспечения.	32
7. Оценка качества учебно-методического обеспечения.	36
8. Оценка качества библиотечно-информационного обеспечения.	38
9. Оценка качества материально-технической базы.	41
10. Оценка функционирования внутренней системы оценки качества образования.	42
11. Оценка воспитательной работы организации.	48
12. Анализ реализации Программы развития.	51
ОБЩИЙ ВЫВОД.	55
II. ПОКАЗАТЕЛИ ДЕЯТЕЛЬНОСТИ ГОСУДАРСТВЕННОГО БЮДЖЕТНОГО ДОШКОЛЬНОГО ОБРАЗОВАТЕЛЬНОГО УЧРЕЖДЕНИЯ ДЕТСКОГО САДА № 100 НЕВСКОГО РАЙОНА САНКТ-ПЕТЕРБУРГА НА 01.01.2026	56

ВВЕДЕНИЕ

1. Цели и задачи проведения самообследования.

Отчет о результатах самообследования Государственного бюджетного дошкольного образовательного учреждения детского сада № 100 Невского района Санкт-Петербурга (далее – ГБДОУ №100) составлен в соответствии с приказом Министерства образования и науки Российской Федерации от 14.06.2013 г. № 462 «Об утверждении Порядка проведения самообследования образовательной организацией» с изменением от 14 декабря 2017 г., приказом Министерства образования и науки Российской Федерации от 10.12.2013 г. № 1324 «Об утверждении показателей деятельности образовательной организации, подлежащей самообследованию», Федеральным Законом от 29.12.2012 г. №273 ФЗ «Об образовании в РФ» и включает аналитическую часть и результаты анализа показателей деятельности ГБДОУ.

Цель проведения самообследования Государственного бюджетного дошкольного образовательного учреждения детского сада №100 Невского района Санкт-Петербурга - самоанализ и самооценка деятельности ГБДОУ детского сада №100 за 2025 год.

Основные задачи самообследования:

- ✓ оценка образовательной деятельности;
- ✓ оценка системы управления ГБДОУ;
- ✓ оценка содержания и качества подготовки воспитанников;
- ✓ оценка организации воспитательно-образовательного процесса;
- ✓ оценка востребованности выпускников;
- ✓ оценка кадрового обеспечения;
- ✓ оценка учебно-методического и библиотечно-информационного обеспечения;
- ✓ оценка материально-технической базы;
- ✓ оценка медицинского обеспечения;
- ✓ оценка организации питания;
- ✓ оценка функционирования внутренней системы оценки качества образования (ВСОКО);
- ✓ оценка показателей деятельности дошкольной образовательной организации, подлежащей самообследованию.

Объект самообследования: воспитательно-образовательная деятельность в ГБДОУ №100

Общие сведения об образовательной организации

Наименование образовательной организации	Государственное бюджетное дошкольное образовательное учреждение детский сад №100 Невского района Санкт-Петербурга
Руководитель	Кузнецова Людмила Ивановна
Адрес организации	г. Санкт-Петербург, проспект Солидарности, дом 15, кор.2, литер А
Телефон	(812)246-35-41,
Электронная почта	gdou-100@mail.ru
Учредитель	Функции и полномочия учредителя Образовательного учреждения от имени субъекта Российской Федерации - города федерального значения - Санкт-Петербурга осуществляют исполнительные органы государственной власти Санкт-Петербурга - Комитет по образованию и администрация Невского района Санкт-Петербурга. Образовательное учреждение находится в ведении Администрации района.

Дата создания	1977 год
Лицензия	от 24.10.2016 №2244 серия 78Л02 №0001187 на основании Распоряжения Комитета по образованию №2985-р 24.10.2016г.

Государственное бюджетное дошкольное образовательное учреждение детский сад №100 Невского района Санкт-Петербурга - отдельно стоящее здание, расположенное в жилом районе города вдали от производящих предприятий и торговых мест. Здание детского сада построено по типовому проекту, проектная мощность – 220 мест. Общая площадь здания – 1780,1 м², общая площадь территории – 9827 м².

Цель деятельности детского сада – осуществление образовательной деятельности по реализации образовательных программ дошкольного образования.

Предметом деятельности – является формирование общей культуры, развитие физических, интеллектуальных, нравственных, эстетических и личностных качеств, формирование предпосылок к учебной деятельности, сохранение и укрепление здоровья воспитанников.

Режим работы Учреждения - пятидневная рабочая неделя: понедельник-пятница

- ✓ режим работы групп: 12 часов в день, с 07.00 до 19.00 часов;
- ✓ режим работы разновозрастной круглосуточной группы - 24 часа с понедельника по пятницу.

Выходные дни: суббота, воскресенье и государственные праздничные дни, установленные законодательством Российской Федерации.

2. Основные направления деятельности ГБДОУ.

- осуществление обучения и воспитания в интересах личности, общества, государства, обеспечение охраны здоровья и создание благоприятных условий для разностороннего развития личности, в том числе возможности удовлетворения потребности воспитанников в самообразовании и получении дополнительного образования;
- использование и совершенствование методик образовательного процесса и образовательных технологий, в том числе с использованием дистанционных образовательных технологий;
- разработка и утверждение образовательных программ;
- создание в ГБДОУ №100 необходимых условий для работы по организации питания и медицинских учреждений, контроль их работы в целях охраны и укрепления здоровья воспитанников и работников ГБДОУ №100;
- оказание социально-психологической и педагогической помощи воспитанникам с проблемами в поведении, либо воспитанникам, имеющим проблемы в обучении;
- выявление семей, находящихся в социально опасном положении, и оказание им помощи в обучении и воспитании детей;
- материально-техническое обеспечение и оснащение образовательного процесса, оборудование помещений в соответствии с государственными и местными нормами и требованиями, осуществляемыми в пределах собственных финансовых средств;
- обеспечение функционирования внутренней системы оценки качества образования;
- обеспечение создания и ведения официального сайта ГБДОУ №100 в сети «Интернет».

3. Способ и методы получения информации.

При проведении самоанализа используется информация, полученная на основе данных ВСОКО.

Основными методами получения информации являются:

- **наблюдение** – метод исследования, при котором получение информации происходит посредством прямого наблюдения за действиями объекта исследования в некоторых аспектах его деятельности.
- **опрос** – метод сбора первичной информации с помощью постановки вопросов перед определенной группой респондентов, выбранных по определенному принципу.
- **анализ документов** – метод сбора информации о явлениях и процессах с помощью документальных источников.

I. АНАЛИТИЧЕСКАЯ ЧАСТЬ.

1. Оценка образовательной деятельности.

Оценка образовательной деятельности проводилась по следующим показателям:

- наличие образовательных программ в соответствии с контингентом детей;
- наличие рабочей программы воспитания;
- наличие педагогических технологий, используемых при реализации образовательных программ;
- эффективность образовательной деятельности обучающихся – наличие сетевой формы реализации программ;
- эффективность системы дополнительного образования.

Образовательная деятельность в детском саду организована в соответствии с Федеральным законом от 29.12.2012 № 273-ФЗ «Об образовании в Российской Федерации», ФГОС дошкольного образования. ГБДОУ №100 функционирует в соответствии с требованиями СП 2.4.3648-20 «Санитарно-эпидемиологические требования к организациям воспитания и обучения, отдыха и оздоровления детей и молодежи», а также, дополнительно с требованиями СанПиН 1.2.3685-21 «Гигиенические нормативы и требования к обеспечению безопасности и (или) безвредности для человека факторов среды обитания».

Образовательная деятельность ведется на основании утвержденной образовательной программы дошкольного образования, которая составлена в соответствии с ФГОС ДО и ФОП ДО, санитарно-эпидемиологическими правилами и нормативами.

1.1. Анализ контингента воспитанников.

Контингент воспитанников в 2025 году укомплектован полностью. Все группы однородны по возрастному составу детей, по наполняемости группы соответствовали требованиям СанПиН.

Общая численность воспитанников за три учебных года и динамика контингента воспитанников на одного педагога:

Год	Кол-во воспитанников		Кол-во педагогов	Динамика количества воспитанников на одного педагога
	всего	из них в возрасте до 3 лет		
2023	306	68	28	10.9
2024	280	64	29	9.7
2025	247	60	29	8.5

ГБДОУ посещают 247 воспитанников в возрасте от 1,6 лет до 7 лет. В детском саду сформировано 12 групп общеразвивающей направленности.

Из них:

- 1 группа раннего возраста (с 1,6 до 2 лет);
- 2 группы раннего возраста (с 2 до 3 лет);
- 2 группы младшего возраста (от 3 до 4 лет);
- 2 группы среднего возраста (с 4 до 5 лет);
- 2 группы старшего возраста (с 5 до 6 лет);
- 2 подготовительные к школе группы (с 6 до 7 лет);
- 1 разновозрастная группа (с 4 до 7 лет)

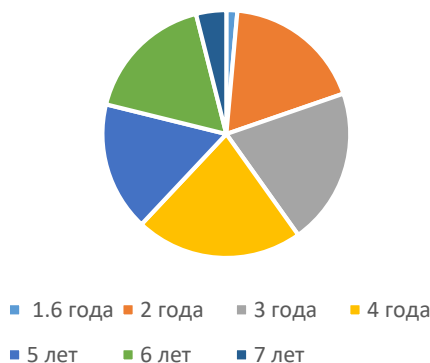
Показатели	Единица измерения
<i>Общая численность воспитанников, осваивающих образовательную программу дошкольного образования, в том числе:</i>	247 человек
В режиме полного дня (8-12 часов)	232 человек
В режиме кратковременного пребывания (3-5 часов)	0 человек
В семейной дошкольной группе	0 человек
В форме семейного образования с психолого-педагогическим сопровождением на базе дошкольной образовательной организации	0 человек
Общая численность воспитанников в возрасте до 3 лет	60 человек
Общая численность воспитанников в возрасте от 3 до 8 лет	187 человек
<i>Численность/удельный вес численности воспитанников в общей численности воспитанников, получающих услуги присмотра и ухода:</i>	247 человека / 100%
В режиме полного дня (8-12 часов)	232 человека/(94%)
В режиме продленного дня (12-14 часов)	0 человек/0%
В режиме круглосуточного пребывания	15 человек/ 6 %
<i>Численность/удельный вес численности воспитанников с ограниченными возможностями здоровья в общей численности воспитанников, получающих услуги:</i>	0 человек/ 0 %
По коррекции недостатков в физическом и (или) психическом развитии	0 человек/ 0 %
По освоению образовательной программы дошкольного образования	0 человек/0%
По присмотру и уходу	0 человек/0%
Средний показатель пропущенных дней при посещении дошкольной образовательной организации по болезни на одного воспитанника	5 дней

Сохранность контингента воспитанников:

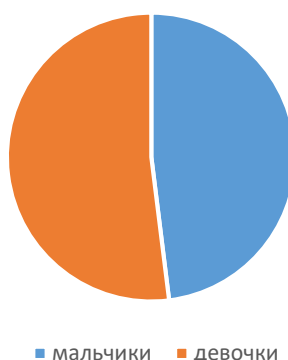


Анализ контингента воспитанников за 2025 год:

Возраст воспитанников



КОНТИНГЕНТ ВОСПИТАННИКОВ



Вывод: в ГБДОУ № 100 -247 детей, из них 128 мальчиков (52 %) и 119 (48 %) девочки .

60 детей посещают (24%) посещают группы раннего возраста, а 187 (76 %) – детсадовского возраста.Контингент ГБДОУ № 100 характеризуется сбалансированным гендерным составом с небольшим перевесом в сторону мальчиков. Это важно учитывать при планировании воспитательной и образовательной работы (например, при организации спортивных мероприятий или творческих занятий).

1.2. Содержание образовательной деятельности.

О специфике образовательной деятельности.

Дошкольное образование в ГБДОУ №100 осуществляется в соответствии с Федеральным законом от 29.12.2012 № 273-ФЗ «Об образовании в Российской Федерации», ФГОС дошкольного образования и ФОП дошкольного образования, а также, образовательной программой дошкольного образования, рабочими программами воспитателей и специалистов, разработанными в образовательном учреждении в контексте нормативных требований.

С 01.01.2021 года ГБДОУ функционирует в соответствии с требованиями [СП 2.4.3648- 20](#) «Санитарно-эпидемиологические требования к организациям воспитания и обучения, отдыха и оздоровления детей и молодежи», а с 01.03.2021 — дополнительно с требованиями [СанПиН 1.2.3685- 21](#) «Гигиенические нормативы и требования к обеспечению безопасности и (или) безвредности для

человека факторов среды обитания».

Программа развития ГБДОУ № 100 Невского района Санкт-Петербурга опирается на принципы государственной и региональной политики в сфере образования, соотносится с приоритетами и стратегическими задачами в государственных документах федерального и регионального уровней:

1. Повышение качества и доступности общего образования для всех слоев населения.
2. Развитие и популяризация дополнительного образования детей, в том числе выявление и поддержка одаренных и талантливых детей.
3. Повышение роли Санкт-Петербурга как всероссийского и международного научно-образовательного центра.

Образовательная деятельность строится таким образом, чтобы развитие детей осуществлялось во всех видах детской деятельности в соответствии с ФГОС ДО (игровой, музыкальной, изобразительной, конструктивной, двигательной, восприятию художественной литературы и фольклора, познавательно-исследовательской, коммуникативной, в самообслуживании и элементах бытового труда).

Программы детского сада направлены на:

- ✓ охрану и укрепление физического и психического здоровья детей, в том числе их эмоционального благополучия;
- ✓ обеспечение равных возможностей для полноценного развития каждого ребенка в период дошкольного детства независимо от места проживания, пола, нации, языка, социального статуса;
- ✓ создание благоприятных условий развития детей в соответствии с их возрастными и индивидуальными особенностями, развитие способностей и творческого потенциала каждого ребенка как субъекта отношений с другими детьми, взрослыми и миром;
- ✓ объединение обучения и воспитания в целостный образовательный процесс на основе духовно-нравственных и социокультурных ценностей, принятых в обществе правил и норм поведения в интересах человека, семьи, общества;
- ✓ формирование общей культуры личности детей, развитие их социальных, нравственных, эстетических, интеллектуальных, физических качеств, инициативности, самостоятельности и ответственности ребенка, формирование предпосылок учебной деятельности;
- ✓ формирование социокультурной среды, соответствующей возрастным и индивидуальным особенностям детей.

Решение программных образовательных задач осуществляется в совместной деятельности взрослого и ребенка, самостоятельной деятельности детей не только в рамках организованной образовательной деятельности, но и при проведении режимных моментов. В ГБДОУ используются современные формы организации воспитания и обучения детей:

- ✓ игры-путешествия;
- ✓ краткосрочные и долгосрочные проекты в группах и в ГБДОУ;
- ✓ подгрупповая работа в развивающих центрах;
- ✓ совместные мероприятия для детей разного возраста и разных групп;
- ✓ тематические дни в ГБДОУ и др.

С детьми старшего дошкольного возраста проводятся комплексные, комбинированные и интегрированные занятия. При организации деятельности детей учитываются их интересы и потребности. Эффективность педагогического процесса обеспечивается также полифункциональным использованием помещений ГБДОУ. Организация деятельности всего коллектива гарантирует необходимый индивидуальный подход к каждому ребенку. Основная образовательная программа

дошкольного образования и образовательные программы дополнительного образования, реализуемые в ДООУ, скоординированы таким образом, что обеспечивается целостность педагогического процесса. В отчетном году все педагоги продолжали использовать в работе с детьми ИКТ: проектор с экраном, интерактивная доска, ноутбуки со специально разработанными для детей презентациями использовались в образовательном процессе всех групп.

В ГБДОУ организуются разнообразные формы работы с семьями воспитанников с учетом особенностей их состава, проблем и других характеристик:

- ✓ Детско-родительские клубы
- ✓ Родительские собрания
- ✓ Консультации (фронтальные и индивидуальные).
- ✓ Совместные праздники, досуги, мастер-классы в группах *(в очном и дистанционном формате)*
- ✓ Семейные проекты
- ✓ Информационные стенды в ГБДОУ и группах.
- ✓ Дистанционное взаимодействие с детьми и их родителями (законными представителями).

Еженедельно обновлялся сайт образовательного учреждения, а также активно использовалась официальная группа детского сада в социальной сети «ВКонтакте» и чаты в «Сферум», «МАХ». Многие педагоги пользуются социальными сетями для просвещения родителей и обсуждения насущных проблем групп.

Анализ рабочих программ

Рабочие программы воспитателей (до 31.08.2025 г) специалистов, календарно-тематическое планирование воспитателей (с 01.09.2025 по наст. время) разработаны на основе образовательной программы дошкольного образования ГБДОУ, приняты на Педагогическом совете и утверждены приказом заведующего. Содержание рабочих программ и календарно-тематического планирования полностью соответствуют ФГОС ДО и ФОП ДО и предусматривает реализацию образовательной программы ГБДОУ по пяти образовательным областям. По результатам проведенного итогового мониторинга рабочие программы полностью реализованы – 100%. Рабочая программа воспитания является частью образовательной программы ГБДОУ, реализуется в течение учебного года. Мониторинг реализации программы за 2024-2025 учебный год проводился в мае 2025 года, а календарно-тематического планирования педагогов за 2025-2026 учебный год будет осуществлен в мае 2026 года.

Технологии, используемые при реализации образовательных программ

В целях повышения качества образования педагоги используют в работе с детьми традиционные и инновационные технологии. Технологии, разработанные педагогами ГБДОУ в ходе инновационной работы: лэпбуки, интеллект карты, стори сек, нейроигры и др.

Индивидуальные маршруты развития воспитанников, психологические исследования

Педагоги используют личностно-ориентированный подход в работе с детьми. На протяжении всего времени обучения ребенка в дошкольном учреждении ведется индивидуальный маршрут развития каждого ребенка:

В штате ГБДОУ работают 1 педагог-психолог.

Проводятся 2 раза в год исследования психологического здоровья воспитанников групп, а также готовности к школьному обучению для детей подготовительных к школе групп.

По результатам мониторинга и обсуждения на психолого-педагогическом консилиуме ГБДОУ составляется индивидуальный маршрут развития воспитанника, нуждающегося в индивидуальном сопровождении развития и образования.

Функционирование и развитие системы дополнительного образования.

Наличие сетевой формы реализации образовательных программ.

На основании Закона «Об образовании в Российской Федерации» №273-ФЗ от 29.12.2012 ст.15 «Сетевая форма реализации образовательных программ» обеспечивает возможность освоения воспитанниками образовательной программы с использованием ресурсов организации с которой заключен договор:

1. ГБУ ДО ЦГПВД и М «Взлёт» Невского района Санкт-Петербурга

Реализация дополнительной общеразвивающей программы «Шахматы», которая направлена на развитие интеллектуальных, социальных и коммуникативных навыков. Реализация программы «Орлята- дошколята» направленная на развитие духовно-нравственных качеств дошкольников старшего возраста.

2. ГБУ «Центр физической культуры, спорта и здоровья Невского района»

Совместная деятельность в целях популяризации здорового образа жизни, спорта, повышения возможности развития физических способностей посредством проведения спортивных и физкультурных мероприятий, публичной демонстрации своих достижений и т.д.

3. ГБУ ДО ЦППМСП Невского района Санкт-Петербурга

Консультирование, оказание помощи в психолого-педагогическом просвещении сотрудников, родителей (законных представителей), организации и обследовании детей ГБДОУ специалистами ГБУ ДО ЦППМСП.

4. Санкт-Петербургское государственное бюджетное учреждение социального обслуживания населения «Комплексный центр социального обслуживания населения Невского района Санкт-Петербурга»

Организация и проведение совместных мероприятий в рамках волонтерской деятельности.

5. СПб ГБ ПОУ «Охтинский колледж»

Совместные мероприятия в рамках профориентационной работы.

6. Санкт-Петербургская детская школа искусств имени М.И. Глинки

Совместная деятельность в целях выявления творчески одаренных детей среди воспитанников ГБДОУ, развитие творческого потенциала каждого ребенка посредством совместных концертов и конкурсов.

7. ГБУ ДО ЦД(Ю)ТТ «Старт+» Невского района Санкт-Петербурга

Реализация дополнительных общеразвивающих программ «Юный медиаволонтер», «Малыш-мультипликатор», которые нацелены на развитие у дошкольников творческих способностей и коммуникативных компетенций.

8. АНО ДО детей и взрослых «Центр православной духовной культуры и образования «Невский»

Реализация дополнительной общеразвивающей программы «ПРО100 о высоком», нацеленной на духовное и нравственное воспитание детей на основе российских традиционных ценностей.

9. ГБУ ДО «Правобережный дом детского творчества» Невского района Санкт-Петербурга

Сотрудничество с ГБУ ДО «ПДДТ» по повышению эффективности деятельности ГБДОУ детского сада № 100 Невского района Санкт-Петербурга в сфере профилактики дорожно-транспортного травматизма, реализация единой политики в области обеспечения безопасного движения на дорогах, снижения уровня дорожно-транспортного травматизма.

10. Благотворительный фонд «АдВИТА»

Сотрудничество с Благотворительным фондом « АдВИТА» в проведении совместных благотворительных мероприятий (лекций и ярмарок, акциях) по плану, согласованному Сторонами

11. АМУ « Центр культуры и досуга « Кудрово»

Сотрудничество с АМУ « ЦКД « Кудрово» в организации и проведении мероприятий культурно-досугового и образовательного характера (концерты, спектакли)

12. Опорный центр « Сопровождение коррекционно-развивающей работы по предупреждению и компенсации недостатков дошкольного развития детей ГБДОУ № 104 Невского района Санкт – Петербурга

Сотрудничество с опорным центром ГБДОУ детским садом № 104 Невского района в целях обеспечения эффективной психолого- педагогической помощи обучающимся с ограниченными возможностями здоровья и детям группы риска в динамике дошкольного образования и сотрудничества.

13. ГБОУ № 528 Невского района Санкт-Петербурга

Осуществление взаимодействия учреждений образования: ГБДОУ и гимназии с целью обеспечения преемственности учебно-воспитательного процесса, социокультурной адаптации дошкольника к условиям новой ведущей деятельности-школьного обучения или учебной деятельности.

14. Межрегиональная Санкт –Петербургская городская и Ленинградская областная общественная организация «ВСЕРОССИЙСКОГО ОБЩЕСТВА СПАСАНИЯ НА ВОДАХ (ВОСВОД)

Формирование у дошкольников культуры безопасного поведения на воде и профилактика несчастных случаев с детьми на водных объектах через проведение совместных мероприятий.

15. ГБОУ школа № 307 Адмиралтейского района Санкт –Петербурга

Осуществление взаимодействия учреждений образования : ГБДОУ и ГБОУ с целью обмена и представления опыта по воспитательной работе обучающихся.

В ГБДОУ реализуется дополнительное образование детей по дополнительным общеразвивающим программам, разработанным педагогами дополнительного образования учреждения. Все программы, используемые педагогами дополнительного образования, составлены на основе методических рекомендаций учебно-тематических комплексов и методических рекомендаций, одобренных и рекомендованных Министерством образования РФ. Авторами составителями образовательных программ являются педагоги ГБДОУ. Перечень образовательных программ согласован с педагогическим советом ГБДОУ. Общее количество детей, посещавших кружки в 2025 году, составило в среднем 245 человек (в том числе дети, которые посещали несколько кружков)

в период с января 2025 по декабрь 2025

На бесплатной основе дополнительные образовательные услуги представлены направлениями:

- Социально-гуманитарное: «Моя страна- моя Россия »
- Физкультурно-спортивное: « Школа мяча»
- Естественно-научное: «Эко-лаборатория»
- Художественно-эстетическое: « В гостях у сказки»

На платной основе дополнительные образовательные услуги представлены направлениями:

- Физкультурно-спортивное: Вольная борьба « Силач»
- Художественно-эстетическое: « ИЗО-студия « Акварелька» , Танцевальная студия « Конфетти», Логоритмика « Музыкальная игралочка» ,
- Социально-гуманитарное: «Функциональная грамотность-предпосылки формирования. Чтение»,» , Функциональная грамотность –предпосылки формирования. Математика», « Нейрогимнастика», « Подготовка к школе. Чтение» , «Подготовка к школе. Математика»

➤ Техническое: « Первые механизмы»

В целях внедрения системы ПФДО в части реализации дополнительных общеразвивающих программ по социальным сертификатам:

- Социально-гуманитарное: « СВЕТОФОР» , «Примерный пешеход»
- Художественно-эстетическое : « Веселые нотки»
- Естественно-научное: « Мы познаем мир природы»

**Охват дополнительными образовательными услугами в 2025 году
в период с января 2025 по декабрь 2025**

На бесплатной основе	
Моя Россия – моя страна	91
Школа мяча	29
Эко-лаборатория	80
В гостях у сказки	50
На платной основе	
Вольная борьба « Силач»	46
ИЗО-студия « Акварелька»	22
Нейрогимнастика	17
Танцевальная студия « Конфетти»	18
Первые механизмы	32
Функциональная грамотность – предпосылки формирования. Чтение	12
Функциональная грамотность – предпосылки формирования. Математика	12
Логоритмика « Музыкальная игралочка»	45
Подготовка к школе. Математика	14
Подготовка к школе. Чтение	14
По социальным сертификатам	
СВЕТОФОР	15
Примерный пешеход	18
Мы познаем мир природы	33
Веселые нотки	33

Вывод : Анализ родительского опроса, проведенного в декабре 2025 года, показывает, что дополнительное образование в ГБДОУ реализуется активно.

Анализ данных об охвате дополнительными образовательными услугами за 2025 год позволяет выделить ключевые тенденции и особенности распределения воспитанников по программам разного типа финансирования. Высокий спрос на бесплатные программы (44,6 % от общего охвата) показывает их значимость для семей. Особенно востребована духовнонравственная тематика («Моя Россия моя страна») и естественно-научные занятия («Эко-лаборатория»). Платные услуги также пользуются стабильным спросом (37,8 %), причём лидируют физкультурно-спортивные и социальногуманитарныенаправления. Это говорит о заинтересованности родителей в физическом и интеллектуальном развитии детей.

Вывод по направлению «Оценка образовательной деятельности».
Динамический анализ показателей

В ходе оценки образовательной деятельности по каждому из показателей был проведен динамический анализ (сравнение за 3 года).

По итогам проведенного SWOT – анализа был сделан вывод, что контингент воспитанников изменился за 3 года. Динамика контингента воспитанников на одного педагога составила:

- в 2023 году – 10,9 %

- в 2024 году – 9,7 %

- в 2025 году - 8,5 %

SWOT-анализ показал, что за последние три года произошли значимые изменения в контингенте воспитанников. Наблюдается устойчивая отрицательная динамика показателя численности воспитанников на одного педагога. В 2023 году он составлял 10,9%, в 2024 году снизился до 9,7%, а к 2025 году достиг 8,5%. Таким образом, за три года показатель сократился на 2,4 процентных пункта, что указывает на существенное изменение нагрузки на педагогический персонал и требует дополнительного изучения причин данной тенденции.

Все группы однородны по возрастному составу детей, по наполняемости группы соответствовали требованиям СанПиН. Преобладают дети из русскоязычных семей.

Образовательная и воспитательная работа в учреждении строится с учетом индивидуальных особенностей детей, с использованием разнообразных форм, методов и технологий, в тесной взаимосвязи воспитателей, специалистов и родителей. Содержание рабочих программ полностью соответствуют ФГОС ДО и ФОП ДО и предусматривает реализацию образовательной программы ГБДОУ по пяти образовательным областям. По результатам проведенного итогового мониторинга рабочие программы полностью реализованы – 100%. Также, в течение 2025 года педагогами и специалистами велась работа с детьми по индивидуальным образовательным маршрутам и работа с одаренными детьми.

Сравнительный анализ результатов мониторинга (педагогического наблюдения) в начале и в конце учебного года позволяет сделать вывод о положительной динамике развития детей по всем образовательным областям. Анализ полученных результатов также выявил позитивные изменения в развитии познавательных процессов, эмоционально – волевой, мотивационной и личностной сферы, способствующие успешному формированию психологической готовности детей к школе.

В 2025 году родители были активными участниками образовательного процесса. Участвовали вместе с детьми и педагогами в мероприятиях разного уровня. Председателем Управляющего совета ГБДОУ № 100, а также членами комиссий Управляющего совета были и есть законные представители воспитанников. Такой формат работы с родителями позволил им более подробно и детально углубиться в жизнь образовательного учреждения.

Дистанционно взаимодействие всех участников образовательных отношений в 2025 году происходило исключительно в официальной группе детского сада ВКонтакте, а также на платформе ИКОП «Сферум» и МАХ.

Меры, направленные на достижение более высоких показателей

Образовательная деятельность организована в соответствии с основными направлениями социально-экономического развития Российской Федерации, государственной политикой в сфере образования, созданы условия безопасной и развивающей среды. Стабильный набор воспитанников в группы раннего возраста, реализация проектной мощности.

Для полноценного разностороннего развития ребенка необходимо расширять сеть социальных партнеров для включения воспитанников в различные сферы социальной жизни. ГБДОУ активно

взаимодействует с учреждениями ближайшего окружения. Сотрудничество с социальными партнерами в 2025 году увеличилось по сравнению с предыдущим годом. В 2025 году учреждение заключило договор о взаимодействии с Межрегиональной Санкт –Петербургской городской и Ленинградской областной общественной организацией «ВСЕРОССИЙСКОГО ОБЩЕСТВА СПАСАНИЯ НА ВОДАХ (ВОСВОД) и ГБОУ школа № 307 Адмиралтейского района Санкт –Петербурга.

Развитие дополнительного образования в образовательном учреждении является результатом удовлетворенности родителей работой ГБДОУ и реализацией образовательного потенциала обучающихся на следующей ступени образования, а также практического применения полученных знаний, ранней профреализации и профориентации воспитанников. В 2025 году в ГБДОУ №100, помимо существующих, планируется введение и реализация новых программ дополнительного образования по социальным сертификатам и по программам технической и физкультурно–спортивной направленности. По предварительным планам источником финансирования будут средства социальных партнеров , родителей воспитанников и за счет социальных сертификатов.

2. Оценка системы управления организации.

Оценка системы управления образовательной организацией проводилась по следующим показателям:

- соответствие деятельности дошкольной образовательной организации требованиям законодательства;
- использование информационно-коммуникационных технологий в управлении;
- выполнение государственного задания на оказание государственных услуг (выполнение работ);
- эффективность реализации мероприятий по обеспечению комплексной безопасности образовательной организации;

2.1. Структура управления деятельностью образовательной организации.

Управление ГБДОУ детским садом №100 осуществляется в соответствии с законодательством Российской Федерации и Уставом образовательного учреждения и строится на принципах единоначалия и коллегиальности.

Коллегиальными органами управления ГБДОУ №100, являются:

- ✓ Общее собрание работников ГБДОУ.
- ✓ Управляющий совет ГБДОУ.
- ✓ Педагогический совет ГБДОУ
- ✓ Единоличным исполнительным органом образовательного учреждения является руководитель – заведующий.

Органы управления, действующие в ГБДОУ детском саду №100

Наименование органа	Функции
<i>Заведующий</i>	Контролирует работу и обеспечивает эффективное взаимодействие структурных подразделений организации, утверждает штатное расписание, отчетные документы организации, осуществляет общее руководство Детским садом
<i>Управляющий совет</i>	Рассматривает вопросы: <ul style="list-style-type: none"> ✓ развития образовательной организации; ✓ финансово-хозяйственной деятельности; ✓ материально-технического обеспечения ✓ питания в дошкольном учреждении
<i>Педагогический совет</i>	Осуществляет текущее руководство образовательной деятельностью детского сада, в том числе рассматривает вопросы: <ul style="list-style-type: none"> ✓ развития образовательных услуг; ✓ регламентации образовательных отношений; ✓ разработки образовательных программ; ✓ выбора учебных пособий, методической литературы средств обучения и воспитания; ✓ материально-технического обеспечения образовательного процесса; ✓ аттестации, повышении квалификации педагогических работников; ✓ координации деятельности методических объединений
<i>Методический совет</i>	Осуществляет руководство методической работой, способствует творческому подходу к педагогической деятельности. Основные задачи: <ul style="list-style-type: none"> ✓ создание условий для развития педагогического и методического мастерства педагогов ГБДОУ; ✓ организация консультирования педагогических работников по проблемам совершенствования профессионального мастерства, методики проведения образовательной деятельности и ее учебно-методического и материально-технического обеспечения; ✓ оказание помощи администрации ГБДОУ в изучении результативности работы отдельных педагогов, творческих и рабочих групп; ✓ разработка методических рекомендаций для педагогов с целью повышения эффективности и результативности их труда, роста профессионального мастерства; ✓ организация работы по обобщению и распространению педагогического опыта; ✓ внесение предложений по стимулированию и оценке деятельности педагогов.
<i>Общее собрание работников</i>	Реализует право работников участвовать в управлении образовательной организацией, в том числе:

	<ul style="list-style-type: none">✓ участвовать в разработке и принятии коллективного договора, Правил трудового распорядка, изменений и дополнений к ним;✓ принимать локальные акты, которые регламентируют деятельность образовательной организации и связаны с правами и обязанностями работников;✓ разрешать конфликтные ситуации между работниками и администрацией образовательной организации;✓ вносить предложения по корректировке плана мероприятий организации, совершенствованию ее работы и развитию материальной базы
--	--

Дошкольное учреждение осуществляет свою деятельность в соответствии с Федеральным законом РФ «Об образовании в Российской Федерации», Положением об учреждении, обеспечивающим получение дошкольного образования, и действует на основании Устава, утверждаемого учредителем, Договора между учреждением и родителями (или иными законными представителями детей).

В целях учета мнения родителей (законных представителей) воспитанников и педагогических работников по вопросам управления ОУ и при принятии локальных нормативных актов, затрагивающих их права и законные интересы, в ГБДОУ №100 создан Совет родителей, Управляющий совет и профессиональный союз работников учреждения. В целях урегулирования разногласий по вопросам реализации права на образование, в том числе в случаях возникновения конфликта интересов педагогического работника, применения локальных нормативных актов в ГБДОУ №100 создана Комиссия по урегулированию споров между участниками образовательных отношений.

Цель управления ГБДОУ №100 заключается в обеспечении его оптимального функционирования, в достижении эффективности образовательного процесса при наименьших затратах времени и сил. Для достижения данной цели в образовательной организации введена система электронного документооборота.

2.2. Информационно-коммуникационные технологии в управлении.

Внедрение современных информационных технологий в процесс разработки, реализации и контроля управленческих решений образовательного учреждения позволяет повысить такие показатели, как: экономия времени, денежных средств, ускорение процессов обработки данных, повышается степень обоснованности принятия управленческих решений, повышение интеллектуального потенциала.

Администрация ГБДОУ активно использует ИКТ – технологии в следующих сферах:

- организация автоматизированного рабочего места (АРМ) субъектов управления;
- разработка структуры и содержания электронного информационного банка ГБДОУ;
- моделирование автоматизированной информационной системы (АИС) ГБДОУ;
- проектирование баз данных ДОУ по направлениям его деятельности (АИС);
- получение необходимой информации с помощью методов и средств электронного сбора (информационные ресурсы сети Internet, коммуникационные и информационные ресурсы ГБДОУ);
- организация обработки собранной информации с помощью аналитических процедур и средствами электронного банка ГБДОУ;
- формирование и передача воздействующей информации на различных носителях (бумажных, электронных).

ГБДОУ имеет доступ к сети Internet, свой сайт и электронный почтовый ящик. Делопроизводство организовано на базе использования программ Microsoft Word, Microsoft Excel.

2.3. Выполнение государственного задания на оказание государственных услуг

1. Выполнение основных программ дошкольного образования – 100%.

2. Присмотр и уход – 100%

3. Обеспеченность квалифицированными кадрами – 100%

2.4. Мероприятия по обеспечению комплексной безопасности образовательной организации

Организация безопасного режима в ГБДОУ

Для обеспечения безопасности дошкольное учреждение оборудовано специальной системой:

- кнопкой «Тревожной сигнализации» (экстренный вызов наряда полиции),
- автоматической пожарной сигнализацией (АПС),
- первичными средствами пожаротушения,
- заключен контракт с ООО « ОП « Система»
 - ✓ Разработан паспорт безопасности с целью антитеррористической безопасности учреждения.
 - ✓ Контрольно – пропускной режим обеспечивается через переговорное устройство домофона.
 - ✓ Допуск в здание осуществляется на основании документов (родителей воспитанников, персонала ГБДОУ) или документов, удостоверяющих личность.
 - ✓ Ведется Журнал учета посетителей.
 - ✓ Въезд на территорию учреждения разрешен только служебному транспорту, доставляющему продукты питания, оборудование или аварийной службе.
 - ✓ Заключен договор по АПС , СОУЭ ,СКУД - «Невское отделение СПбГОВДПО»
 - ✓ Заключен договор по КТС- ООО « Охрана телеком»
 - ✓ Заключен договор по СВН- ООО « Строй- Сервис»

В целях обеспечения безопасности в учреждении ведется профилактическая работа с персоналом и детьми по предупреждению (предотвращению) чрезвычайных ситуаций, в т.ч. проведение:

- инструктажей о действиях сотрудников и воспитанников д/с при угрозе или возникновении чрезвычайных ситуаций или стихийных бедствий;
- учебных объектовых тренировок по эвакуации персонала и воспитанников при угрозе чрезвычайной ситуации;
- занятий, досугов, бесед по безопасности с воспитанниками.

В учреждении оформлены информационные стенды по правилам пожарной безопасности, антитеррористической безопасности, правилам дорожного движения.

Информация по обеспечению безопасности в учреждении представлена на официальном сайте [Государственное бюджетное дошкольное образовательное учреждение детский сад № 100 Невского района Санкт-Петербурга - Детский сад \(dou.spb.ru\)](http://dou.spb.ru)

Разработаны, изучены персоналом и применяются в работе инструкции по Пожарной безопасности, антитеррористической защищенности, гражданской обороне, охране труда и технике безопасности.

Созданы и функционируют общественные комиссии (комиссия по чрезвычайным ситуациям, по охране труда). Назначены ответственные работники за состояние пожарной безопасности во всех помещениях здания и на территории.

Санитарно-гигиеническая безопасность

В целях профилактики возникновения и распространения инфекционных заболеваний и пищевых отравлений в ГБДОУ медицинские работники проводят:

- осмотры детей при поступлении в ГБДОУ с целью выявления больных, в т.ч. на педикулез;

- организуют работу профилактических осмотров воспитанников и проводят профилактические прививки;
- распределяют детей на медицинские группы для занятий по физкультуре
- информируют руководителя, воспитателей и специалистов о состоянии здоровья детей;
- следят за санитарно-гигиеническим состоянием детского сада, работой пищеблока и прохождением диспансеризации сотрудников;
- при необходимости проводят санитарно-гигиенические и противоэпидемические мероприятия.

Важное значение в профилактике острых респираторных заболеваний имеет строгое соблюдение санитарно-гигиенических норм и создание оптимальных условий для правильного развития и воспитания детей, что достигается совместными усилиями администрации, педагогического и медицинского персонала учреждения.

Жалобы от участников образовательных отношений в 2025 году отсутствуют.

Вывод по направлению «Оценка системы управления образовательной организацией»:

- ГБДОУ функционирует в соответствии с нормативными документами в сфере образования РФ;
- принятые управленческие решения позволяют достигать целей в области качества дошкольного образования в соответствии с нормативными требованиями, социальными и личностными ожиданиями участников образовательного процесса;
- деятельность коллегиальных органов управления ГБДОУ позволяет регулировать и совершенствовать воспитательно-образовательный процесс с целью предоставления качественных услуг по реализации образовательных программ дошкольного образования.

Динамический анализ показателей

Структура и механизм управления ГБДОУ организованы в соответствие с существующей нормативно-правовой базой всех уровней управления дошкольным образованием, структурой управления и имеет положительную динамику результативности управления. Демократизация системы управления способствует развитию инициативы участников образовательного процесса (педагогов, родителей (законных представителей), детей). По итогам анализа управленческой деятельности в динамике за 3 года система управления детского сада оценивается как эффективная, позволяющая учесть мнение работников и всех участников образовательных отношений. Деятельность Совета родителей ГБДОУ позволила обеспечить соблюдение ФГОС ДО, включить родителей в образовательный процесс учреждения. Необходимо продолжить работу по созданию благоприятного эмоционального фона.

Меры, направленные на достижение более высоких показателей

- необходима дальнейшая актуализация нормативно-правовой базы с учетом изменений законодательства Российской Федерации;
- проведение профилактических мероприятий по предупреждению случаев детского травматизма;

3. Оценка содержания и качества подготовки воспитанников.

Оценка содержания и качества подготовки обучающихся проводилась по следующим показателям:

- анализ учебных планов, полноты программ;
- уровень освоения воспитанниками образовательной программы;
- участие обучающихся в конкурсах.

3.1. Анализ учебных планов, полноты программ.

В основе Приказ Министерства образования и науки РФ от 14 июня 2013 года №462 «Об утверждении Порядка проведения самообследования образовательной организацией» Приказ Министерства образования и науки РФ от 10 декабря 2013 года N1324.

Дошкольное учреждение реализует образовательную программу дошкольного образования на 2023 - 2028 гг., разработанную в соответствии с ФГОС дошкольного образования и ФОП дошкольного образования с учетом особенностей образовательного учреждения, региона, образовательных потребностей и запросов родителей (законных представителей) воспитанников; в контексте нормативных требований:

1. Федерального закона «Об образовании в Российской Федерации» от 29.12.2012 г. №273-ФЗ (ред. от 29.12.2017)
2. Федерального государственного образовательного стандарта дошкольного образования от 17 октября 2013 г. №1155, утвержденного приказом Минобрнауки РФ.
3. «Порядка организации и осуществления образовательной деятельности по основным общеобразовательным программам - образовательным программам дошкольного образования». Приказ Минобрнауки и науки РФ от 30.08. 2013 г. № 1014
4. Устава ГБДОУ, утвержденного Распоряжением КО от 17.04.2015 г. №1833-Р.

Образовательная программа ГБДОУ №100 обеспечивает разностороннее воспитание, обучение и развитие детей в возрасте от 1,6 до 7 лет с учётом их возрастных и индивидуальных особенностей; охватывает все основные моменты жизнедеятельности детей с учётом всех видов детской деятельности в каждом возрастном периоде.

Цели и задачи воспитания определены на основе мониторинга педагогической деятельности, потребностей родителей, социума, в котором находится дошкольное учреждение.

Образовательная программа ориентирована на реализацию современных, эффективных методов воспитания, способствующих повышению мотивации образовательной деятельности и обучению дошкольников, направленных на развитие индивидуальных качеств личности ребёнка, на его всестороннее развитие. Программа соответствует статусу дошкольного образовательного учреждения. Концепцией развития учреждения является реализация следующих задач:

1. Охрана жизни и укрепление здоровья детей.
2. Обеспечение интеллектуального, личностного и физического развития ребёнка.
3. Приобщение детей к общечеловеческим ценностям.
4. Взаимодействие с семьёй для обеспечения полноценного развития ребёнка.

В соответствие с образовательной программы были разработаны рабочие программы педагогов всех возрастных групп.

При составлении годового плана учреждения учитывался федеральный государственный стандарт дошкольного образования, новые образовательные проекты. Результаты анализа являются основой годового планирования. В ГБДОУ №100 соблюдены предельно-допустимые нормы учебной нагрузки согласно СанПиН 1.2.3685-21 Расписание организованной образовательной деятельности составлено с учётом возрастных психофизических возможностей детей, обеспечивающих смену характера деятельности, в соответствии СанПиН 1.2.3685-21.

Педагогический коллектив использует в своей работе современные педагогические технологии. Основными методами работы являются: индивидуальные, подгрупповые и фронтальные занятия с детьми; индивидуальные и групповые консультации родителей и педагогов.

Обеспечение учебно-методической и художественной литературой

ГБДОУ №100 обеспечено учебно-методической и художественной литературой в необходимом объёме.

3.2. Уровень освоения воспитанниками образовательной программы

Освоение образовательной программы дошкольного образования ГБДОУ (далее - Программа) не сопровождается проведением промежуточной и итоговой аттестацией воспитанников. Специфика дошкольного детства (гибкость, пластичность развития ребенка, высокий разброс вариантов его развития, его непосредственность и произвольность) не позволяет требовать от ребенка дошкольного возраста достижения конкретных образовательных результатов и обуславливает необходимость определения результатов освоения образовательной программы в виде целевых ориентиров. В соответствии с ФГОС ДО целевые ориентиры даются для детей раннего возраста (на этапе перехода к дошкольному возрасту) и для детей старшего дошкольного возраста (на этапе завершения дошкольного образования).

Отслеживание уровней развития детей осуществляется на основе педагогической диагностики (оценки индивидуального развития детей дошкольного возраста, связанной с оценкой эффективности педагогических действий и лежащей в основе их дальнейшего планирования).

Педагогическая диагностика проводится в ходе наблюдений за активностью детей в спонтанной и специально организованной деятельности. Инструментарий для педагогической диагностики – карты наблюдений детского развития, позволяющие фиксировать индивидуальную динамику и перспективы развития ребенка каждой возрастной группы в ходе различной его деятельности.

Карты включают анализ уровня развития воспитанников в рамках качества освоения образовательных областей. Так, результаты качества освоения ОП ГБДОУ №100 на конец учебного года выглядят следующим образом:

Качество освоения образовательных областей воспитанниками за учебный 2024-2025 год

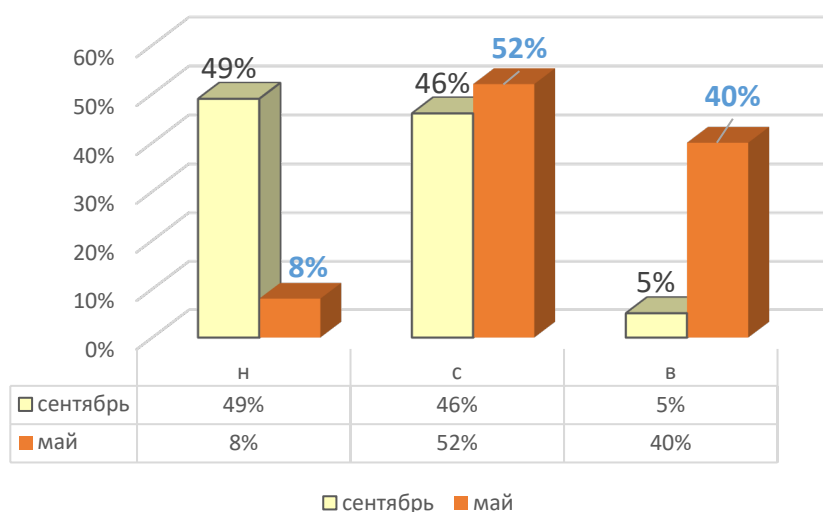
Сводная таблица мониторинга освоения ОП по образовательным областям – сентябрь 2024

Образовательные области	Показатели усвоения Программы, %, сентябрь 2024		
	Н	С	В
Познавательное	54	45	1
Речевое	55	38	7
СКР	49	47	4
Художественно-эстетическое	45	48	6
Физическое	42	50	8
Общий уровень	49	46	5

Н- низкий
С- средний
В-высокий

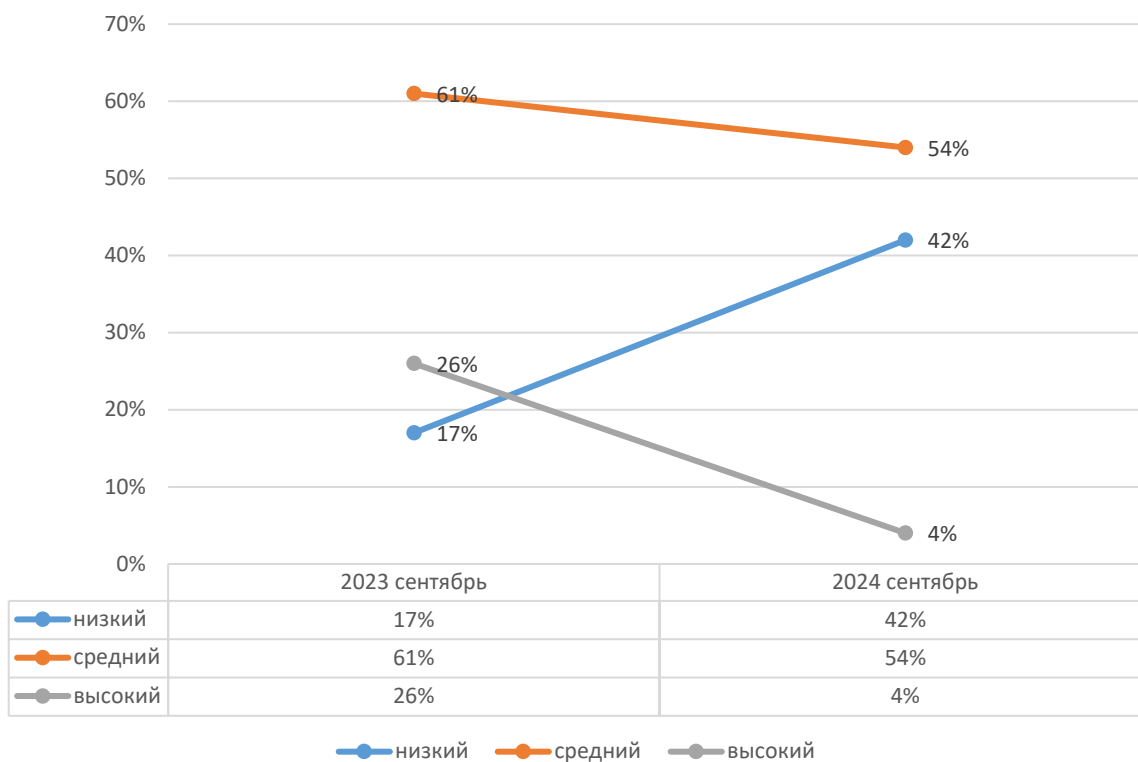
Образовательные области	Показатели усвоения Программы, %, май 2025		
	Н	С	В
Познавательное развитие	5	58	38
Речевое развитие	18	41	41
СКР	6	52	42
Художественно-эстетическое	5	63	32
Физическое	6	46	49
Общий уровень	8	52	40

Сравнительная диаграмма общего уровня освоения воспитанниками образовательной программы ДОУ за 2024-2025 уч.год



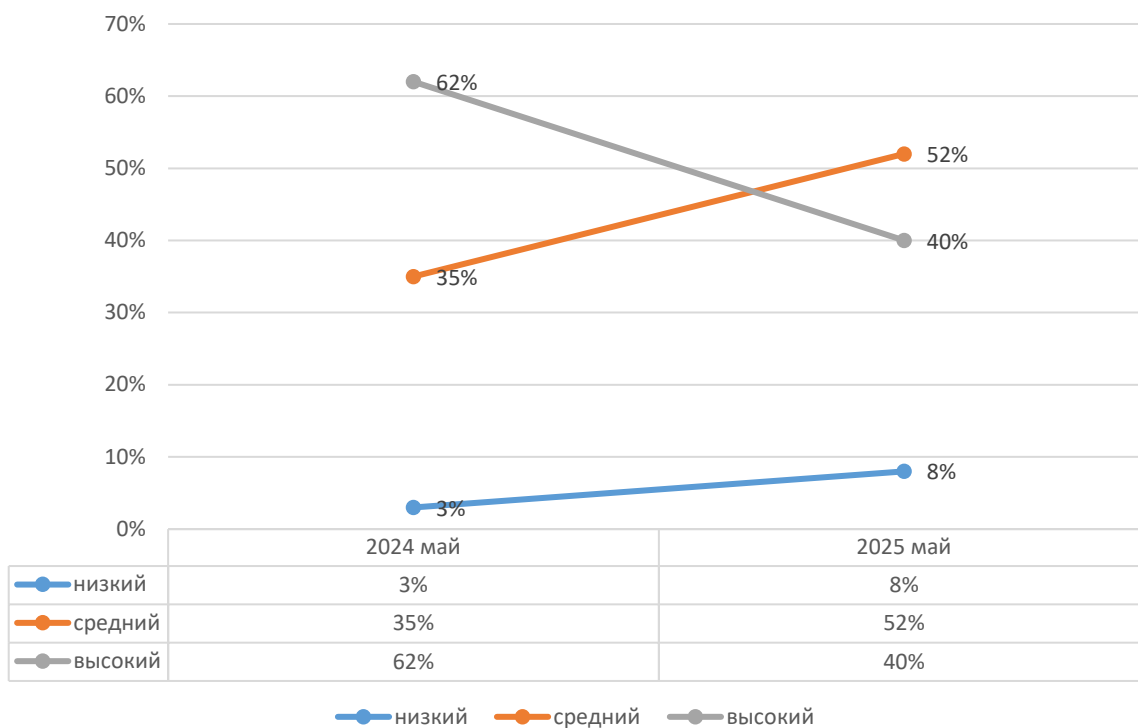
Результаты мониторинга уровня освоения образовательной программы воспитанниками за 2 учебных года – сентябрь

Сравнительная диаграмма уровня освоения образовательной программы за 2 года - сентябрь



Результаты мониторинга уровня освоения образовательной программы воспитанниками за 2 учебных года – май

Сравнительная диаграмма уровня освоения образовательной программы за 2 года - май



Вывод : проведя анализ уровня освоения воспитанниками образовательной программы можно сделать вывод, что качество освоения программы выросло, что говорит о правильной организации учебно-воспитательного процесса.

Направления работы по повышению качества образования на 2025-2026 уч.год:

Со стороны административного состава:

- Проанализировать посещаемость групп
- Разработать систему мониторинга промежуточных результатов воспитанников
- Выявить профессиональные дефициты педагогов
- Организовать индивидуальные консультации для педагогов
- Организовать систематическое посещение занятий
- Разработать план повышения уровня профессиональной компетенции педагогов(КПК, реверсивное наставничество, занятия с педагогами)
- Создать рабочие группы из педагогов для демонстрации положительного опыта

Со стороны воспитателей:

- Организовать дополнительные подгрупповые развивающие занятия в зависимости от дефицитов каждого ребенка
- Внедрить игровые инновационные технологии
- Разработать подробный индивидуальный образовательный маршрут для детей с низким уровнем развития
- Организовать работу по развитию внимания и мотивации воспитанников
- Систематически повышать уровень своего профессионального образования

Взаимодействие с родителями:

- Проводить индивидуальные консультации
- Разработать памятки по развитию детей дома
- Создать систему регулярного просвещения, например, просветительский канал на платформе МАХ
- Запланировать мастер-классы для родителей
- Организовать максимальное включение воспитанников в дополнительное образование

Улучшение условий:

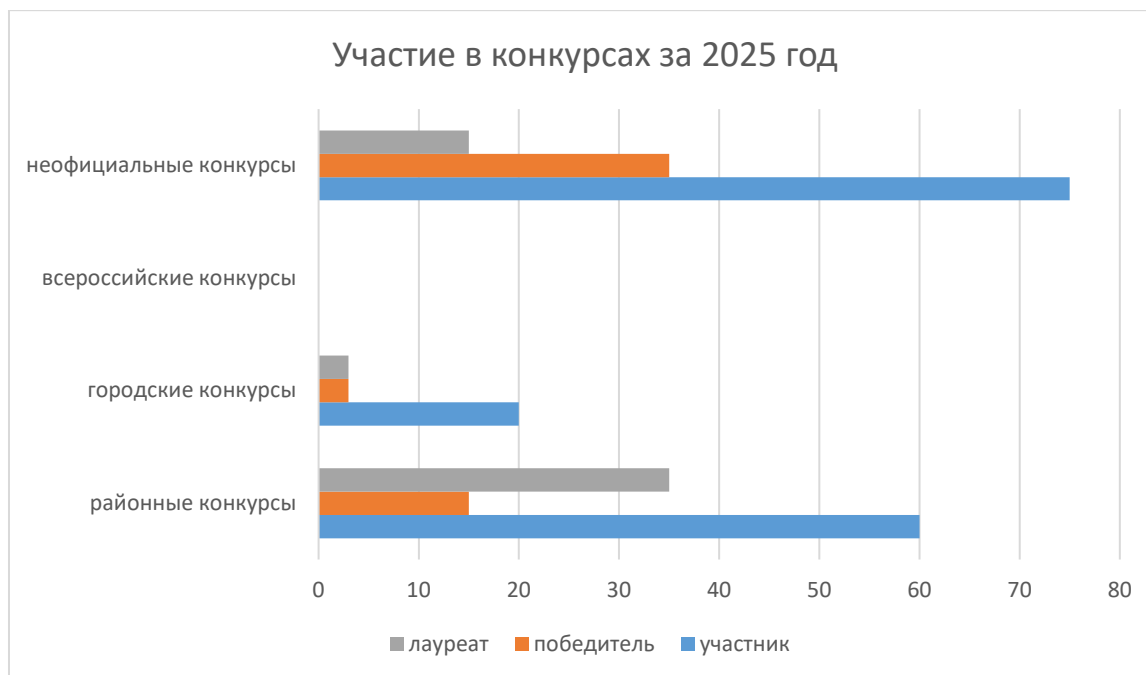
- Обновить развивающую среду группы
- Обогащать методическую базу

В апреле 2025 года педагог-психолог ГБДОУ №100 проводил психологическую диагностику воспитанников подготовительных групп на предмет готовности к обучению в школе в количестве 49 человека. Задания позволили оценить уровень сформированности предпосылок к учебной деятельности: возможность работать в соответствии с фронтальной инструкцией (удержание алгоритма деятельности), умение самостоятельно действовать по образцу и осуществлять контроль, обладать определенным уровнем работоспособности, а также вовремя остановиться в выполнении того или иного задания и переключиться на выполнение следующего, возможностей распределения и переключения внимания, работоспособности, темпа, целенаправленности деятельности и самоконтроля.

Результаты педагогического анализа и диагностики педагога-психолога показывают преобладание детей с высоким и средним уровнями развития при прогрессирующей динамике на конец учебного года, что говорит о результативности образовательной деятельности в детском саду.

Также, в ноябре 2025 года была выявлена положительная динамика уровня адаптации детей раннего возраста, это свидетельствует об эффективности работы воспитателей групп раннего возраста и педагога- психолога, работающего в данной области.

3.3. Участие педагогов и воспитанников ГБДОУ №100 в конкурсах разного уровня



Вывод по диаграмме «Участие в конкурсах за 2025 год»:

Наибольшее количество участников наблюдается в неофициальных и районных конкурсах — значения превышают 60 человек. Это говорит о высокой активности участников в этих категориях конкурсов. Неофициальные конкурсы выделяются не только большим числом участников (около 74), но и значительным количеством победителей (около 34) и лауреатов (около 15), что говорит о доступности и популярности данной категории конкурсов среди участников из-за легкости подачи заявок и конкурсных работ. Районные конкурсы также привлекают много участников (около 60), при этом здесь больше всего лауреатов (около 34), что указывает на более высокий уровень конкуренции и качества работ на этом уровне. Количество победителей — около 14. Городские конкурсы характеризуются умеренным числом участников (около 20), небольшим количеством победителей (около 3) и лауреатов (около 3). Это может говорить о более узком круге участников или более строгих критериях отбора.

Вывод по направлению «Оценка содержания и качества подготовки обучающихся»:

- учебные планы образовательных программ за 2023-2024 учебный год и первую половину 2024-2025 выполнены в полном объеме;
- рабочие программы педагогов соответствуют целям и задачам образовательных программ ГБДОУ, основным направлениям личностно-ориентированного взаимодействия и отвечают принципам ФГОС ДО;

- обучающиеся ГБДОУ в течение учебного года активно участвуют в различных конкурсах, выставках и спортивных соревнованиях, что способствует развитию творчества и самореализации дошкольников

4. Оценка организации учебного процесса.

Оценка организации учебного процесса проводилась по следующим показателям:

- участие педагогов, родителей и детей в проектах и мероприятиях ГБДОУ;
- организация психолого-педагогического сопровождения образовательного процесса воспитанников;
- осуществление медицинского обслуживания воспитанников;
- отслеживание динамики состояния здоровья воспитанников, развитие здоровьесберегающей среды в образовательной организации, выполнение требований;
- организация питания.

В основе образовательного процесса в ГБДОУ №100 лежит взаимодействие педагогических работников, администрации и родителей. Основными участниками образовательного процесса являются дети, родители, педагоги.

Взаимодействие с родителями коллектив ГБДОУ строит на принципах сотрудничества и партнерства. В ГБДОУ разработана система планирования работы с родителями.

Целями являются:

- создание имиджа учреждения, популяризация деятельности учреждения;
- знакомство родителей с нормативно-правовой базой ГБДОУ и правами ребенка;
- вовлечение родителей в воспитательно-образовательный процесс в учреждении;
- популяризация здорового образа жизни в ГБДОУ.

Активное участие родителей в проектах, выставках, совместных досугах помогает педагогам ГБДОУ улучшить качество образования, наладить творческое взаимодействие взрослых и детей.

4.1. Проекты и мероприятия ГБДОУ №100

Проекты педагогов и специалистов ГБДОУ №100

Наименование проекта	Участники
« Пасхальное чудо» , « Вода» - краткосрочные проекты	Младшая группа « Фиксики»
"Семья" « Космос», « Лягушки» - краткосрочные проекты	Средняя группа « Бабочки»
Красная книга России – долгосрочный проект	Средняя группа « Ромашки»
«Россия- Родина моя» - долгосрочный проект	Подготовительная группа « Семицветик»
Ожерелье культур и наций России!" долгосрочный.	Старшая группа « Почемучки»
Проекты Программы развития ГБДОУ № 100	
Мастер знаний	Все группы
ПОДВИГ	Средние, старшие и подготовительные группы
Искусство детям	Средние, старшие и подготовительные группы
Город профессий	Младшие, средние, старшие и подготовительные группы
Вектор успеха	Все педагоги
Про100 о детях	Группы раннего и ясельного возраста
Новые открытия	Все группы

«В гостях у сказки»»	Подготовительные группы
« Про 100 о ЗОЖ	Все педагоги и дети

Мероприятия ГБДОУ №100

№п/п	Наименование мероприятия	Участники
1.	Выставка творческих работ «Блокада Ленинграда», январь 2025г.	Все группы
2.	Выставка творческих работ «Защитник глазами ребенка», февраль 2025г.	Все группы
3.	Выставка творческих работ совместно с родителям «Хобби моих мам и бабушек», март 2025г.	Все группы
	Выставки поделок « Полетели в Космос» апрель 2025	
4.	Выставка творческих работ «День Победы!», май 2025г.	Все группы
5.	Выставка творческих работ «День города», май 2025г.	Все группы
6.	Выставка осенних поделок « Осенние фантазии» октябрь 2025	Все группы
7.	Выставка рисунков « Портрет моей мамочки», ноябрь 2025	Все группы
8.	Выставка новогодних поделок «Новогодняя игрушка» декабрь 2025	Все группы
9	Оформление фотозоны на 2 м этаже к праздникам : День Знаний, Масленица, 8 марта, День Космонавтики, Блокада, 9 мая, День Защитника Отечества	педагоги

В течение года воспитателями, специалистами, администрацией проводились:

-консультации для родителей по различным проблемам и вопросам как запланированные, так и по потребностям родителей;

-родительские собрания как групповые, так и общие родительские собрания, также активно используются нетрадиционные формы взаимодействия с родителями воспитанников.

- заседания детско-родительского клуба « ПОДВИГ»

- выездные экскурсии совместно с родителями в музеи при школах Невского района (4 экскурсии за 2025 год)

- заседания Управляющего совета и Совета родителей

- заседания ППК по запросу родителей

При активном взаимодействии с родителями воспитанников, наши дети стали участниками, призерами и победителями различных конкурсов. Благодаря проведенной работе, учреждение пользуется устойчивой популярностью у родителей и населения микрорайона.

Основные формы организации образовательного процесса:

- совместная деятельность педагогического работника и воспитанников в рамках организованной образовательной деятельности по освоению основной общеобразовательной программы;
- самостоятельная деятельность воспитанников под наблюдением педагогического работника.

Занятия в рамках образовательной деятельности ведутся по подгруппам. Продолжительность занятий соответствует СанПиН 1.2.3685-21 и составляет:

- в группах с детьми от 1,6 до 3 лет — до 10 мин;
- в группах с детьми от 3 до 4 лет — до 15 мин;
- в группах с детьми от 4 до 5 лет — до 20 мин;
- в группах с детьми от 5 до 6 лет — до 25 мин;
- в группах с детьми от 6 до 7 лет — до 30 мин.

Между занятиями в рамках образовательной деятельности предусмотрены перерывы продолжительностью не менее 10 минут.

Основной формой занятия является игра. Образовательная деятельность с детьми строится с учётом индивидуальных особенностей детей и их способностей. Выявление и развитие способностей воспитанников осуществляется в любых формах образовательного процесса.

4.2. Вариативность форм психолого-педагогического сопровождения образовательного процесса воспитанников

В детском саду созданы психолого-педагогические условия для реализации основной образовательной программы дошкольного образования. Работа по психолого-педагогическому сопровождению участников образовательного процесса осуществляется педагогом-психологом и педагогами детского сада. Разработан перспективный план работы психологической службы ГБДОУ, включающий мероприятия по психолого-педагогическому сопровождению.

Целью деятельности психологической службы является создание эффективной системы психологического сопровождения всех участников образовательного процесса (воспитанников, их родителей, специалистов и воспитателей) для реализации основной образовательной программы в дошкольной среде.

В рамках психолого-педагогического сопровождения в 2025 году было проведено 4 плановых заседания консилиума, в рамках которых были рассмотрены вопросы:

- подготовка документов для ТПМПК;
- планирование работы психолого-педагогического консилиума на 2025-2026 учебный год;
- организация программы коррекционно-развивающей работы и психолого-педагогического сопровождения.

По итогам психологической диагностики и педагогического мониторинга были выявлены 25 детей, нуждающихся в психолого-педагогическом сопровождении. Дети были разделены на 2 категории:

- проблемы в эмоционально-волевой сфере;
- проблемы в познавательной сфере.

Родители воспитанников были приглашены на заседание консилиума, где ознакомились с планом индивидуального маршрута своих детей. С педагогами были проведены консультации по гармонизации и оптимизации общения и взаимодействия с конкретными детьми. Занятия с педагогом-психологом проводились в малых подгруппах (от 2 до 8 человек). Группы формировались на основе общей тематики проблемы и возраста воспитанников. Также, в течение учебного года, с детьми подготовительных и разновозрастной групп педагогом-психологом проводились подгрупповые профилактические занятия, направленные на профилактику проблем в эмоционально-волевой сфере.

4.3. Осуществление медицинского обслуживания.

Чтобы не допустить распространения вирусных инфекции, администрация детского сада в 2025 году продолжила соблюдать ограничительные и профилактические меры в соответствии с СП 3.1/2.4.3598-20:

- ежедневный усиленный фильтр воспитанников и работников — термометрию с помощью бесконтактных термометров и опрос на наличие признаков инфекционных заболеваний. Лица с признаками инфекционных заболеваний изолируются, а детский сад уведомляет территориальный орган Роспотребнадзора;
- еженедельную генеральную уборку с применением дезинфицирующих средств, разведенных в концентрациях по вирусному режиму;
- дезинфекцию посуды, столовых приборов после каждого использования;
- использование бактерицидных установок в групповых комнатах;

- частое проветривание групповых комнат в отсутствие воспитанников;
- проведение всех занятий в помещениях групповой ячейки или на открытом воздухе отдельно от других групп;
- требование о заключении врача об отсутствии медицинских противопоказаний для пребывания в детском саду ребенка, который отсутствовал в саду более 3 х дней

Работа медицинского персонала в течение 2025 года велась в соответствии с установленными требованиями. Весь персонал ознакомлен с приказами:

1. О сохранении жизни и здоровья детей.
2. О профилактике острых желудочно-кишечных заболеваний.
3. О профилактике травматизма.

В сентябре был проведён плановый углублённый медицинский осмотр детей с антропометрией в динамике (по сравнению с прошлым учебным годом). Были выявлены ослабленные дети, оформлены индивидуальные листы здоровья на каждого ребёнка, даны рекомендации по питанию, двигательной активности. Антропометрия проводилась в феврале и в сентябре 2025 года

Дети обследованы на гельминтов, проведено лечение инвазированных. Регулярно производился осмотр детей медсестрой, один раз в неделю детей обследовала врач. В начале и конце 2025 года проведена диспансеризация детей раннего возраста и подготовительной группы. Прививки детям делались в соответствии с возрастом и с планом составленным врачом и медсестрой.

В течение года проводились профилактические мероприятия по профилактике простудных и инфекционных заболеваний. Своевременно выявлялись и изолировались из группы больные дети. Ежеквартально проводился анализ заболеваемости, выявлялись причины заболеваемости.

Врач и медсестра контролировали выполнение сан. эпид. режима, соблюдение сервировки, организацию и проведение педагогами режимных моментов, соблюдение щадящего режима для ослабленных детей. Регулярно проводился контроль за личной гигиеной детей и персонала ГБДОУ. Медицинский персонал принимал участие в контроле разных видов режима, расчёте двигательной активности, составлении методик закаливания.

Проводились занятия с персоналом по сан. эпид. режиму. Медицинский персонал принимал участие в работе по питанию и педагогических советах.

4.4. Динамика состояния здоровья воспитанников, развитие здоровьесберегающей среды в образовательной организации, выполнение требований

Санитарно-эпидемиологические правила и нормативы направлены на охрану здоровья детей при осуществлении деятельности по воспитанию, обучению, развитию и оздоровлению, уходу и присмотру в ГБДОУ – выполнены в соответствии с требованиями.

нормы СП 2.4.3648-20	2023	2024	2025
VI п.6.6. Стулья и столы одной группы мебели и промаркированы. Подбор мебели проводится с учетом роста детей.	выполнены, соблюдаются	выполнены, соблюдаются	выполнены, соблюдаются
VI п.6.7. Игрушки безвредные для здоровья детей, имеющие соответствующие документы, подтверждающие безопасность.	выполнены, соблюдаются	выполнены, соблюдаются	выполнены, соблюдаются

<p>VI п.6.15. Дети обеспечиваются индивидуальными постельными принадлежностями, полотенцами, предметами личной гигиены.</p>	<p>выполнены, соблюдаются</p>	<p>выполнены, соблюдаются</p>	<p>выполнены, соблюдаются</p>
<p>VIII. Требования к отоплению и вентиляции</p> <p>XII. Требования к организации физического воспитания:</p> <p>12.2. Двигательный режим, физические упражнения, закаливающие мероприятия осуществляются с учетом здоровья, возраста детей и времени года. Используются формы двигательной активности: утренняя гимнастика, физкультурные минутки, подвижные игры, спортивные упражнения, ритмическая гимнастика.</p> <p>12.5. Занятия по физическому развитию ОП ДО для детей 3-7 лет организуется 3 раза в неделю: в младшей группе – 15 мин в средней группе – 20 мин в старшей группе – 25 мин в подготовительной группе – 30 мин. Один раз в неделю для детей 5-7 лет организовываются занятия по физическому развитию на открытом воздухе.</p> <p>12.6. Закаливание детей включает комплекс мероприятий: широкая аэрация помещений, правильно организованная прогулка, физические упражнения, проводимые в легкой спортивной одежде в помещении и на открытом воздухе, умывание прохладной водой и другие воздушные водные, солнечные процедуры.</p>	<p>выполнены, соблюдаются</p>	<p>выполнены, соблюдаются</p>	<p>выполнены, соблюдаются</p>
<p>XI. Требования к приему детей в ГБДОУ, режиму дня, организации воспитатель-образовательного процесса:</p>	<p>выполнены, соблюдаются</p>	<p>выполнены, соблюдаются</p>	<p>выполнены, соблюдаются</p>
<p>11.10. Продолжительность ООД</p>	<p>соблюдаются</p>	<p>соблюдаются</p>	<p>соблюдаются</p>
<p>11.11. Максимально допустимый объем образовательной нагрузки. Перерывы между периодами организованной образовательной деятельности – 10 минут.</p>	<p>соблюдаются</p>	<p>соблюдаются</p>	<p>соблюдаются</p>

При организации закаливания реализованы основные гигиенические принципы – постепенность, систематичность, комплексность и учет индивидуальных особенностей ребенка.

Все усилия медико-педагогического персонала были направлены на то, чтобы добиться качественного выполнения закаливающих процедур и оздоровительных мероприятий для повышения

защитных сил организма. Этому способствовало создание оптимальных условий для охраны и укрепления здоровья детей, их физического и психического развития.

Работа по физическому развитию проводится с учетом здоровья детей при постоянном контроле со стороны медицинского персонала.

4.5. Питание

Питание в детском саду производится в соответствии с режимом 12 часового и 24 часового пребывания и утвержденным десятидневным меню.

Меню регулярно оценивалось и заносилось в журналы специального назначения «Накопительная ведомость» (десятидневка) и «Брокераж готовой продукции». Энергетическая ценность дневного рациона питания детей соответствовала нормам. Питание было сбалансированным, включало белки и аминокислоты, пищевые жиры и жирные кислоты, различные классы углеводов, витамины, минеральные соли и микроэлементы.

Рацион был максимально разнообразен.

Технологическая и кулинарная обработка продуктов обеспечивала высокие вкусовые и исходные пищевые ценности блюд.

Соблюдались все правила санитарно-гигиенической безопасности в соответствии с Санитарно-эпидемиологическими правилами и нормами в ОУ СП 2.4.3648-20, включая соблюдение всех санитарных правил состояния пищеблока, хранения и приготовления продуктов.

Транспортировка продуктов питания велась в соответствии с требованиями.

1 раз в месяц проводились заседания совета по питанию с участием заведующего ГБДОУ, завхоза, медсестры, поваров и представителей совета по питанию.

Членами совета по питанию:

- Был составлен и утвержден план работы на год.
- Организован медицинский, общественный, административный контроль за питанием.
- Утверждено десятидневное меню.
- Организовано питание детей на группах.
- Обсуждён и утверждён режим питания.
- Осуществлялся постоянный контроль за нормами раздачи продуктов по группам.
- Проведена проверка хранения продуктов и санитарное состояние кладовой.
- Регулярно проводился контроль за пищеблоком: закладка продуктов, техника безопасности на пищеблоке, технология приготовления пищи, ведение документации.
- Проведено занятие с сотрудниками по сан. эпид. режиму.

Оставлялись суточные пробы готовой продукции.

Проводился анализ накопительной ведомости продуктов. Результаты контроля заносились в специальный журнал.

В ГБДОУ созданы условия для питания воспитанников, а также для хранения и приготовления пищи, для организации качественного питания в соответствии с санитарно-эпидемиологическим правилам и нормативам.

Дети - аллергики в дошкольном учреждении питаются в соответствии с рекомендациями специалиста аллерголога. Для профилактики заболеваний, связанных с дефицитом йода, ГБДОУ №100 получает с торгово-закупочной базы «ТЗБ» йодированную соль, хлеб, булку.

Велась витаминно-профилактика (витамины группы «С») во всех возрастных группах под наблюдением медсестры и врача.

Вывод по направлению «Оценка организации учебного процесса»:

- в 2025 году педагогами и специалистами учреждения были организованы и реализованы проекты и мероприятия, в которых принимали активное участие родители и дети.
- организация психолого-педагогического сопровождения образовательного процесса воспитанников осуществляется в соответствии с личностно-ориентированным и системно-деятельностным подходами, соответствующими ФГОС ДО;
- осуществление медицинского обслуживания воспитанников, организация питания, отслеживание динамики состояния здоровья воспитанников, развитие здоровьесберегающей среды в образовательной организации, выполнение требований осуществлялось на хорошем уровне.

Динамический анализ показателей

Анализ динамики состояния здоровья воспитанников, развитие здоровьесберегающей среды в образовательной организации, выполнение требований за 3 года (2023г.,2043г.,2025г.) показал, что санитарно-эпидемиологические правила и нормативы, направленные на охрану здоровья детей при осуществлении деятельности по воспитанию, обучению, развитию и оздоровлению, уходу и присмотру в ГБДОУ – выполнены в соответствии с требованиями

Меры, направленные на достижение более высоких показателей

Создана система организации учебного процесса в соответствии с современными требованиями, обеспечивающая создание условий развития ребенка, открывающих возможности для его позитивной социализации, его личностного развития, развития инициативы и творческих способностей на основе сотрудничества со взрослыми и сверстниками и соответствующим возрасту видам деятельности; на создание развивающей образовательной среды, которая представляет собой систему условий социализации и индивидуализации детей. Организовано психолого-педагогическое, коррекционное сопровождение специалистами детей. Учебный процесс строится в соответствии с личностно-ориентированным и системно-деятельностным подходами, соответствующими ФГОС ДО.

Коррекционно-развивающая работа с детьми более эффективна в условиях системного и комплексного подхода, который предполагает взаимодействие всех специалистов ГБДОУ и привлечение родителей. Акцент сделан на сотрудничество и взаимодействие с родителями воспитанников, что повышает эффективность работы и способствует получению более стойких результатов. За 2025 год не выявлено ни одного родителя, отказавшегося от участия в заседании консилиума или психолого-педагогического обследования и сопровождения ребенка педагогами и специалистами детского сада.

В ГБДОУ №100 созданы условия для максимального удовлетворения запросов родителей детей дошкольного возраста по их воспитанию и обучению. Родители получают информацию о целях и задачах учреждения, имеют возможность обсуждать различные вопросы пребывания ребенка в учреждении, участвовать в жизнедеятельности детского сада и его управлении. Взаимодействие с родителями коллектив ГБДОУ строит на принципах сотрудничества. При этом решает приоритетные задачи: повышение педагогической культуры родителей и приобщение их к активному участию в жизни детского сада.

Все сотрудники заботились о здоровье воспитанников, соблюдали режим дня, поддерживали санитарное состояние всех помещений, систематически проводили дезинфекцию в дошкольном учреждении, что дало возможность снизить заболеваемость обучающихся и персонала в ГБДОУ.

Дети в образовательной организации обеспечены полноценным сбалансированным питанием. Правильно организованное питание в значительной мере гарантирует нормальный рост и развитие

детского организма и создает оптимальное условие для нервно-психического и умственного развития ребенка.

5. Оценка востребованности выпускников.

Востребованность выпускников

Востребованность выпускников ГБДОУ в школах СПб	Количество	%
Всего выпущено в школу	49	100
Выпущено в школы общеразвивающей направленности	49	100
Выпущено в школы компенсирующей направленности	0	0

Вывод по направлению «Оценка востребованности выпускников»

Анализ востребованности выпускников показал, что в школу выпущены все дети из подготовительных в групп в школы по месту прописки детей, а именно ГБОУ № 528 Невского района, ГБОУ № 26 Невского района, ГБОУ № 593 Невского района

Меры, направленные на достижение более высоких показателей:

Из этого следует, что образовательный процесс в ГБДОУ организован в соответствии с требованиями, предъявляемыми законодательством к дошкольному образованию и направлен на сохранение и укрепление здоровья воспитанников, предоставление равных возможностей для их полноценного развития и подготовки к дальнейшей учебной деятельности и жизни в современных условиях.

6. Оценка качества кадрового обеспечения.

Оценка кадрового обеспечения проводилась по следующим показателям:

- укомплектованность образовательной организации квалифицированными кадрами;
- эффективность деятельности методической службы;
- участие педагогов в профессиональных конкурсах, семинарах, научно-практических конференциях различного уровня.

6.1. Укомплектованность учреждения квалифицированными кадрами.

В основе Приказ Министерства образования и науки РФ от 10 декабря 2013 года N1324

Педагогические кадры – основной фактор успешной и результативной организации воспитательно-образовательного процесса с детьми в ГБДОУ.

Кадровое обеспечение ГБДОУ соответствует его проектной мощности (количеству возрастных групп и их наполняемости детьми), реализации режимов функционирования.

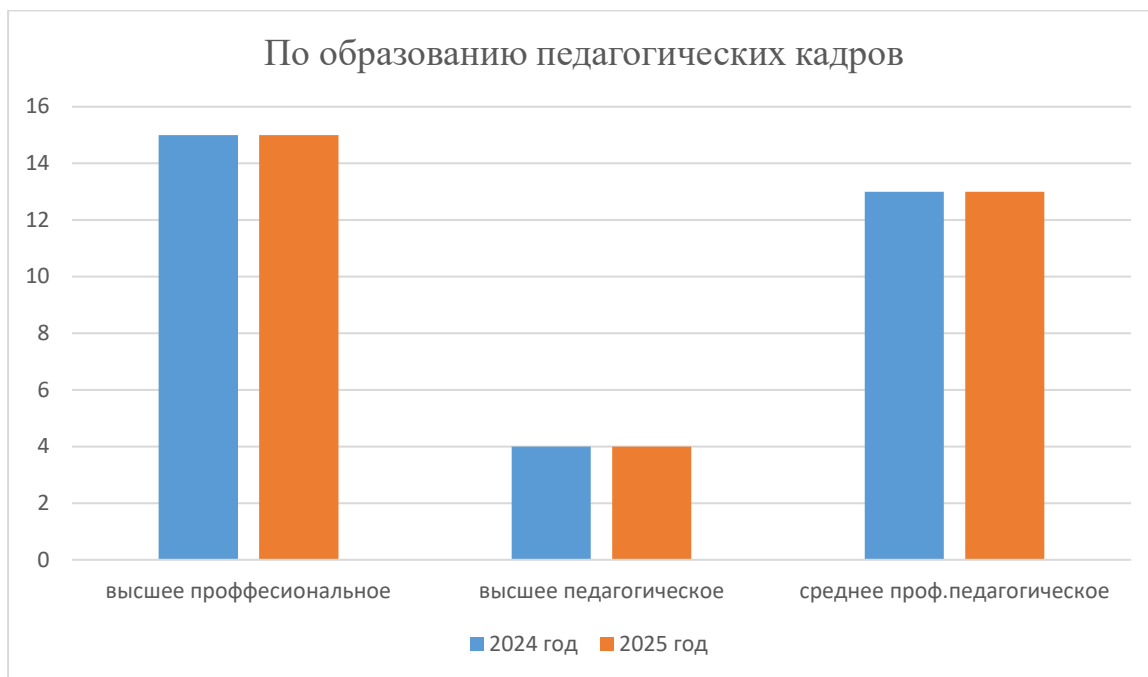
На 2025 календарный год ГБДОУ №100 укомплектовано педагогическими кадрами согласно штатному расписанию на 100%.

С сентября 2025 года в ГБДОУ №100 работают:

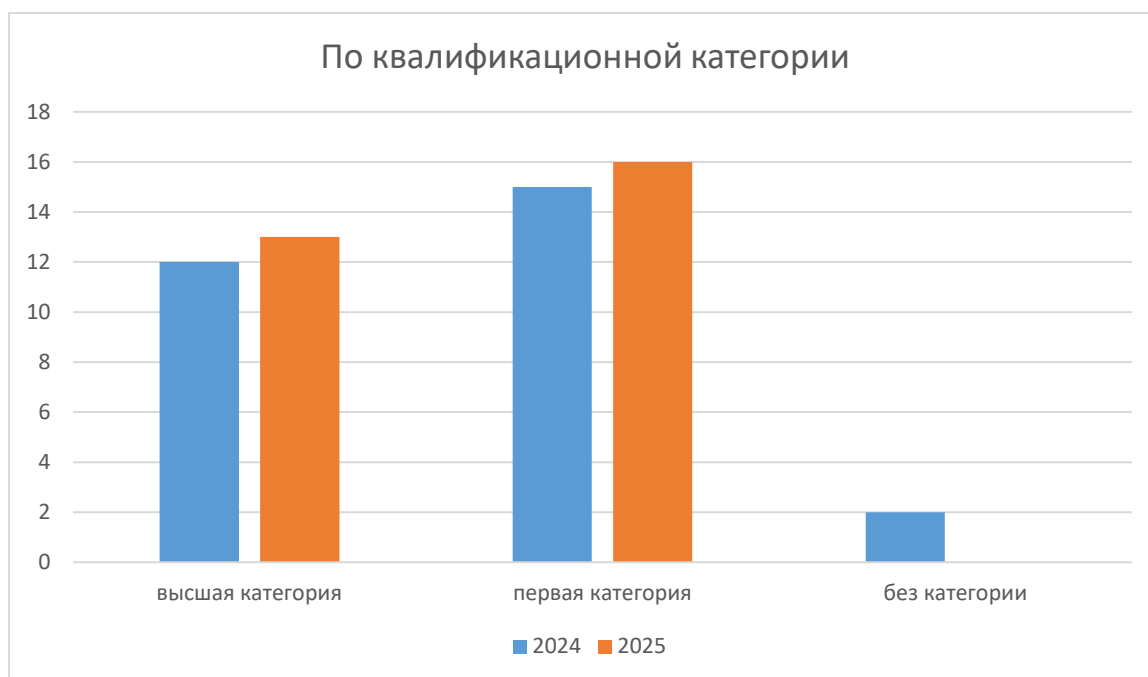
- ✓ педагог доп образования -1
- ✓ старший воспитатель - 1
- ✓ педагог-психолог – 0,5
- ✓ музыкальный руководитель - 2;
- ✓ инструктор по физической культуре – 1;
- ✓ воспитатели - 24.

Сравнительный анализ:

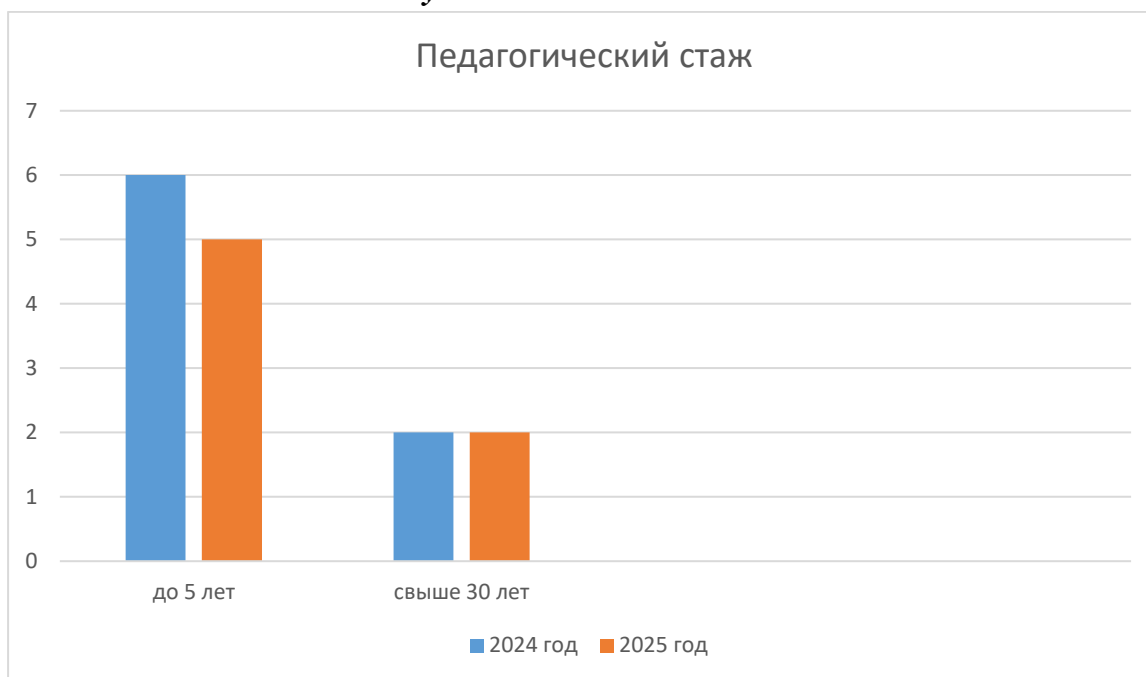
1. По образованию педагогических кадров



2. По квалификационной категории



3. По стажу педагогической деятельности



Образование, квалификационная категория, стаж педагогической деятельности педагогов ГБДОУ №100 на 2025 год

Общая численность педагогических работников, в том числе:	29 человек/100%
Численность/удельный вес численности педагогических работников, имеющих высшее образование, в общей численности педагогических работников	19 человек/65 %
Численность/удельный вес численности педагогических работников, имеющих высшее образование педагогической направленности (профиля), в общей численности педагогических работников	4 человека/ 14%
Численность/удельный вес численности педагогических работников, имеющих среднее профессиональное образование педагогической направленности (профиля), в общей численности педагогических работников	13 человек/45%
Численность/удельный вес численности педагогических работников, которым по результатам аттестации присвоена квалификационная категория, в общей численности педагогических работников, в том числе:	29 человек/100 %
Высшая	13 человек/ 45%

Первая	16 человек/55 %
Численность/удельный вес численности педагогических работников в общей численности педагогических работников, педагогический стаж работы которых составляет:	29 человек/100%
До 5 лет	6 человек/ 21 %
Свыше 30 лет	2 человека/6,9%
Численность/удельный вес численности педагогических работников в общей численности педагогических работников в возрасте до 30 лет	1 человек/3,5%
Численность/удельный вес численности педагогических работников в общей численности педагогических работников в возрасте от 55 лет	5 человек/17%
Численность/удельный вес численности педагогических и административно-хозяйственных работников, прошедших за последние 3 года повышение квалификации/профессиональную переподготовку по профилю педагогической деятельности или иной осуществляемой в образовательной организации деятельности, в общей численности педагогических и административно-хозяйственных работников	51 человек/ 79%
Численность/удельный вес численности педагогических и административно-хозяйственных работников, прошедших повышение квалификации по применению в образовательном процессе федеральных государственных образовательных стандартов, в общей численности педагогических и административно-хозяйственных работников	29 человек/ 45%

6.2 Деятельность методической службы. Реализация целевой модели наставничества.

Все педагоги ГБДОУ №100 имеют самостоятельно разработанные рабочие программы, календарные планы, обеспечивающие непрерывность образования детей разного возраста, интеграцию и комплексность образовательного процесса в каждой возрастной группе. В ГБДОУ обеспечена четкая координация деятельности воспитателей и специалистов при проведении совместных мероприятий, режимных моментов, а также выработке общей стратегии непосредственной работы с детьми. В условиях интенсивного педагогического процесса, эффективно обеспечивая его целостность, все педагоги систематически повышают свой профессиональный уровень, обучаются на курсах, семинарах. Вся методическая работа в учреждении проводится в соответствии с планом работы. В отчетном году проведены 4 методических совещания, три педсовета, семинары. Был организован показ открытых занятий всеми педагогами внутри ГБДОУ в очном формате. Консультации проводятся для начинающих воспитателей и специалистов, а также и для имеющих опыт работы.

В учреждении активно работает группа наставников, которая реализует **целевую модель наставничества**. Опытные педагоги с удовольствием помогают и делятся опытом. А молодые педагоги помогают педагогам со стажем освоить современные технологии. Наш детский сад активно участвует в методической работе района. Специалисты ГБДОУ №100 являются членами Ассоциации наставников Невского района Санкт-Петербурга. В рамках Ассоциации в 2025 году прошли ряд районных мероприятий, непосредственными участниками которых являлись сотрудники ГБДОУ №100.

За отчетный период педагоги продолжали и продолжают повышать свою профессиональную квалификацию на курсах района и города в очном, заочном и дистанционном формате по программам дошкольного образования. Курсы повышения квалификации в 2025 году прошли 5 педагогов и 6 педагогов прошли профессиональную переподготовку по педагогическим специальностям.

6.2. Участие педагогов в профессиональных конкурсах, семинарах, научно-практических конференциях различного уровня.

По итогам 2025 года из 29 педагогических работников детского сада все соответствуют квалификационным требованиям профстандарта «Педагог». Их должностные инструкции соответствуют трудовым функциям, установленным профстандартом «Педагог».

Педагоги постоянно повышают свой профессиональный уровень, эффективно участвуют в работе методических объединений, знакомятся с опытом работы своих коллег и других дошкольных учреждений, а также саморазвиваются. Все это в комплексе дает хороший результат в организации педагогической деятельности и улучшении качества образования и воспитания дошкольников.

В 2025 году педагоги детского сада стали победителями и призерами конкурсов разного уровня, приняли участие в различных городских научно-практических семинарах, конференциях, выступали на Международном образовательном форуме и были соорганизаторами районных и городских мероприятий.

Вывод по направлению «Оценка качества кадрового обеспечения»

- ГБДОУ полностью укомплектовано квалифицированными кадрами;
- большинство педагогов имеют высшую квалификационную категорию и большой педагогический стаж;
- успешно функционирует методическая служба, созданы условия для профессионального роста и обмена опытом;
- педагоги участвуют в семинарах, мастер-классах, научно-практических конференциях различного уровня, являются победителями профессиональных конкурсов;
- актуальным направлением в методической работе ГБДОУ является организация наставничества.

Динамический анализ показателей

Анализ в динамике за 2 года показал, что педагогов с высшей и первой категорией увеличилось в 2025 году. Все педагоги получили категорию. Также, преобладают педагоги с высшим образованием.

Меры, направленные на достижение более высоких показателей:

Учреждение полностью обеспечено педагогическими кадрами, имеющими высокий образовательный уровень, профессиональную квалификацию и большой опыт работы с дошкольниками. Анализируя кадровое обеспечение, можно сделать вывод, что ГБДОУ №100 обеспечено кадрами на 100%. Все педагоги имеют профессиональное педагогическое образование. Все педагогические работники ГБДОУ соответствуют квалификационным требованиям профстандартов. Их должностные инструкции соответствуют трудовым функциям, установленным профстандартами. В перспективах на 2026 год, в ГБДОУ планируется:

- мотивировать педагогов ГБДОУ на участие в конкурсах профессионального мастерства;
- диссеминация опыт работы через участие в конференциях, круглых столах, публикации в сборниках;
- продолжать обеспечивать условия для повышения уровня квалификации педагогов;
- реализация Дорожной карты внедрения целевой модели Наставничества в ГБДОУ на период до 2026 года.
- развивать инициативность педагогов

7. Оценка качества учебно-методического обеспечения.

Оценка качества учебно-методического и библиотечно-информационного обеспечения проводилась по следующим показателям:

- соответствие учебно-методического обеспечения образовательным программам ГБДОУ;
- востребованность библиотечного и электронного фонда

Методическая работа в детском саду нацелена на обогащение знаний педагога, развитие у него мотивов творческой деятельности, развитие педагогической техники исполнительского искусства. Методическая работа решает задачи формирования коллектива единомышленников. Она направлена на выработку педагогического кредо, традиций коллектива, на организацию диагностики и самодиагностики, контроль и анализ учебно-воспитательного процесса, на выявление, обобщение и распространение передового педагогического опыта. В настоящее время важно приобщение коллектива к научно-экспериментальной работе.

Методическая работа в детском саду строится по отношению к общей системе непрерывного образования, что предполагает творческое осмысление нормативно-правовых документов, внедрение достижений науки и передовой практики.

В методическом кабинете для этого создаются необходимые условия: постоянно обновляется и пополняется библиотечный фонд справочной и методической литературой, опытами работы педагогов. Методические журналы, научно-теоретические статьи и др. не просто изучаются и систематизируются по годам, а используются для составления тематических каталогов, помогают педагогу, выбравшему тему самообразования, познакомиться с разными взглядами ученых и практиков на проблему.

Учебно-методическое обеспечение

Наименование	Укомплектованность, %
Информационно-техническая база: выход в Интернет, электр. почта, сайт	100
Игрушки, игровое оборудование	100
Музыкальные инструменты	99
Спортивный инвентарь, оборудование	98
Программы	100
УМК	98
Методическая и справочная литература	99
Иллюстративный материал	100
Дидактический материал	100
Произведения художественной литературы	99
Периодические издания	88
Предметы декоративно-прикладного искусства	98
Картины, репродукции, альбомы	98
Наглядные пособия, коллекции, муляжи	98
Детская литература	90
Методическая литература	100
Электронный методический банк	89

Вывод по направлению «Оценка качества учебно-методического обеспечения»:

Учебно-методическое обеспечение соответствует реализации образовательных программ ГБДОУ.

Меры, направленные на достижение более высоких показателей:

Учебно-методическое обеспечение отвечает требованиям комплексного обеспечения образовательного процесса с учетом достижения целей и планируемых результатов освоения образовательных программ.

Программно-методическое обеспечение составляет 80 %, что является достаточным уровнем, но не оптимальным. Необходимо доукомплектовать и обновить фонд программно-методической литературой в соответствии с новыми требованиями ФГОС ДО и ФОП ДО.

8. Оценка качества библиотечно-информационного обеспечения.

Библиотека ГБДОУ является составной частью методической службы. Библиотечный фонд располагается в методическом кабинете, группах детского сада. Библиотечный фонд представлен методической литературой по всем образовательным областям основной общеобразовательной программы, детской художественной литературой, периодическими изданиями, а также другими информационными ресурсами на различных электронных носителях. В каждой возрастной группе имеется банк необходимых учебно-методических пособий, рекомендованных для планирования воспитательно-образовательной работы в соответствии с образовательной Программой.

Оборудование и оснащение методического кабинета достаточно для реализации образовательных программ. В методическом кабинете созданы условия для возможности организации совместной деятельности педагогов. Кабинет также достаточно оснащен техническим и компьютерным оборудованием.

Работает сайт детского сада, электронная почта. Информация на сайте обновляется систематически. Для педагогов и родителей создана открытая группа в социальной сети «ВКонтакте». Также, для педагогов создана рабочая группа в канале МАХ, где они делятся друг с другом интересными материалами, разработками.

Увеличился банк ЭОР, в том числе созданных самостоятельно. Педагоги создают авторские дидактические игры и демонстрационный материал. Много внимания уделяется исследовательской деятельности ребенка: познавательные центры, где дети проводят опыты, сравнивают различные материалы и предметы.

Вывод по направлению «Оценка качества библиотечно-информационного обеспечения»:

Библиотечно-информационное обеспечение отвечает требованиям комплексного обеспечения образовательного процесса с учетом достижения целей и планируемых результатов освоения образовательных программ.

Вывод. Меры, направленные на достижение более высоких показателей

В связи с изменениями во ФГОС ДО и переходом всех учреждений на реализацию ФОП ДО, их актуализацией, развитием дистанционных образовательных технологий запланировано расширение сотрудничества с организациями, предлагающими электронные библиотечные системы.

9. Оценка качества материально-технической базы.

Оценка качества материально-технической базы проводилась по следующим показателям:

- соответствие санитарно-эпидемиологическим правилам и нормативам;
- соответствие требованиям правил пожарной безопасности;
- соответствие требованиям техники безопасности и охраны труда;
- соответствие материально-технического обеспечения требованиям образовательных программ;
- соответствие развивающей предметно-пространственной среды требованиям ФГОС ДО;

– наличие специальных технических средств обучения индивидуального и коллективного пользования.

Здание детского сада – нежилое, отдельно стоящее. Имеется централизованное отопление, водоснабжение, канализация. Территория ГБДОУ ограждена металлическим забором по всему периметру. Имеются игровые площадки для каждой возрастной группы, оборудована спортивная площадка, в летнее время оформлены цветники.

Отчет о расходовании денежных средств 2025 году

1	Поставка кухонного оборудования	ООО "АС-ПОСТАВКА"	300 832,00
2	Поставка гастроемкостей	"ТОРГОВО-ПРОИЗВОДСТВЕННАЯ КОМПАНИЯ "ФАВОРИТ",	44 542,00
3	Поставка мебели	"СОНАТА"	347 900,00
4	Поставка мебели	ООО"ЛЕНАВИ"	4 100 000,00
5	Поставка Интерактивной панели	ООО "Аксград"	230 115,16
6	Медицинское оборудование	ИП Доржиева	372 140,24
7	Поставка моющих средств	ИП Осипова	158 838,00
8	Поставка песка намывного	ООО «Восход»	144 133,20
9	Поставка плиты	ИП Алексеев	131 287,00
10	Поставка посудомоечных машин (12шт.)	ИП Ключников	377 903,00
11	Поставка бытовой техники (стиральные машины, парогенераторы, пылесосы)	ООО "Компас"	397 809,51
12	Поставка стирального порошка	ООО"ОптиКом СПб"	27 287,50
13	Поставка хоз, товаров	ИП Осипова	97 446,00
14	Визуально-демонстрационная настенная композиция для лестницы	ИП Тарасов	595 000,00
15	Поставка холодильников	"АС-ПОСТАВКА"	300 832,00
16	Поставка воды	ООО "Максимус"	5 607,84
17	Поставка канц. Товаров	ИП Скорлупин Кирилл Сергеевич	80 555,00
18	Поставка Робототехники(8шт.), Мультистудия (1шт.)	ООО"ДДД"	1 050 000,00
19	Поставка Автогородка	ИП Романович Вячеслав Григорьевич	189 200,00
	Итого:		8 951 428,45
	Платные услуги		
1	Поставка газонокосилки	ООО"ГАЛИКС"	27 698,00
2	Поставка посуды	ИП Трощенко	88 111,50
3	Ремонт песочниц	ООО«АВЕН СПб»	91 240,00
4	Поставка светильников	ООО"ОПТЛЕДСВЕТ"	97 450,50
5	Поставка машины снегоуборочной	ООО«Комплайф»	88 000,00
6	Поставка строй материалов	ООО«ЛИДЕР СМ»	51 611,00
7	Поставка водонагревателей	ООО «Торговый дом ТЕРМЕКС»	43 960,00

8	Поставка сантехнического оборудования	ООО "Квалитет"	165 138,20
9	Комплект текстильных изделий с монтажным	ИП Долик	405 813,00
10	Поставка композиций для лестниц	ИП Тарасов Владислав	595 000,00
11	Поставка таблеток для посудомоечных машин	ИП Трощенко	36 400,00
12	Поставка Бахилл	"Офисмаг СПб"	35 212,90
	Итого:		1 725 635,10
	Всего:		10 677 063,55

В основе Приказ Министерства образования и науки РФ от 10 декабря 2013 года N1324.

Материально – техническое обеспечение ГБДОУ – важная сторона создания комфортных условий пребывания ребенка в детском саду. Дошкольное учреждение постоянно работает над укреплением материально-технической базы. Ежегодно проводится косметический ремонт. Возрастные группы оснащены мебелью для взрослых и детской игровой мебелью, другим необходимым оборудованием.

1. В учреждении имеются:

- ✓ групповые комнаты - 12; спальни – 4;
- ✓ музыкальный зал совмещен со спортивным залом;
- ✓ пищеблок; прачечная; кладовая - 3;
- ✓ медицинский кабинет, изолятор;
- ✓ кабинет заведующего;
- ✓ кабинет заместителя заведующего по АХР;
- ✓ методический кабинет;
- ✓ кабинет педагога-психолога и допобразования.

2. Наличие современной информационно-технической базы:

- ✓ компьютер - 6;
- ✓ принтер - 4;
- ✓ музыкальный центр - 5;
- ✓ телевизор - 2;
- ✓ магнитофоны - 4;
- ✓ проектор – 1.
- ✓ Ноутбук- 1
- ✓ Интерактивная доска
- ✓ Рабочая станция – 1
- ✓ МФУ – 2

При создании предметно-развивающей среды воспитатели учитывают возрастные, индивидуальные особенности детей своей группы. Оборудованы групповые комнаты, включающие игровую, познавательную, обеденную зоны.

Наличие площади, позволяющей использовать новые формы дошкольного образования с определенными группами

В ГБДОУ есть помещения для организации совместной деятельности подгруппами, для проведения платных дополнительных образовательных услуг.

Наличие современной информационно-технической базы: выход в Интернет, электронная почта, мультимедийная техника.

Обеспеченность развивающей предметно-пространственной среды в соответствии с

требованиями ФГОС ДО

Все группы на 100% имеют безопасное, трансформируемое, полифункциональное оборудование, обеспечивающее насыщенность, вариативность среды.

Оценка материально-технической базы

Показатель	2023	2024	2025
соответствие санитарно-эпидемиологическим правилам и нормативами	да	да	да
соответствие требованиям правил пожарной безопасности	да	да	да
соответствие требованиям техники безопасности и охраны труда	да	да	да
соответствие материально-технического обеспечения требованиям образовательных программ	да	да	да
соответствие развивающей предметно-пространственной среды требованиям ФГОС ДО	да	да	да
наличие специальных технических средств обучения индивидуального и коллективного пользования	да	да	да

Вывод по направлению «Оценка качества материально-технической базы»:

- материально-техническая база соответствует санитарно-эпидемиологическими правилами и нормативами; требованиям правил пожарной безопасности и техники безопасности и охраны труда;
- развивающая предметно-пространственная среда обеспечивает реализацию Программ, соответствует ФГОС ДО – насыщена, трансформируемая, полифункциональная, вариативная, доступная и безопасная.
- используются специальные технические средства обучения индивидуального и коллективного пользования;

– недостаточность необходимого оборудования (ноутбуков, компьютеров) в группах ГБДОУ.

Материально-техническое состояние детского сада и территории соответствует действующим санитарным требованиям к устройству, содержанию и организации режима работы в дошкольных организациях, правилам пожарной безопасности, требованиям охраны труда.

10. Оценка функционирования внутренней системы оценки качества образования.

Руководствуясь требованиями Федерального закона от 29.12.2012 N 273-ФЗ "Об образовании в Российской Федерации», статья 28, пункт 2, подпункта 13 (к компетенции образовательной организации в установленной сфере деятельности относится «обеспечение функционирования внутренней системы оценки качества образования в образовательной организации»), Постановления Правительства РФ №662 от 05.08.2013 г. «Об осуществлении мониторинга системы образования» в учреждении создана и осуществляется внутренняя система оценки качества образования. Внутренняя система оценки качества образования - совокупность организационных норм и правил, обеспечивающих объективную информацию и последующую оценку образовательных достижений воспитанников, эффективности деятельности структурных подразделений, включая качество имеющихся ресурсов, качество образовательных программ с учетом запросов основных потребителей образовательных услуг.

В рамках функционирования внутренней системы оценки качества образования осуществляется контроль качества образования по следующим направлениям:

- качество образования;
- условия функционирования и развития;
- эффективность функционирования.

Целью организации внутренней системы оценки качества образования является анализ исполнения законодательства в области образования и качественная оценка образовательной деятельности, условий реализации основной общеобразовательной программы ГБДОУ и своевременное выявление изменений, влияющих на качество образования в дошкольном образовательном учреждении.

Задачами внутренней системы оценки качества образования являются:

- ✓ Получение объективной информации о функционировании и развитии дошкольного образования в ГБДОУ, тенденциях его изменения и причинах, влияющих на динамику качества образования.
- ✓ Организационное и методическое обеспечение сбора, обработки, хранения информации о состоянии и динамике показателей качества образования.
- ✓ Предоставление всем участникам образовательного процесса и общественности достоверной информации о качестве образования.
- ✓ Принятие обоснованных и своевременных управленческих решений по совершенствованию образования и повышение уровня информированности потребителей образовательных услуг при принятии таких решений.
- ✓ Прогнозирование развития образовательной системы ГБДОУ.

Основными **принципами** внутренней системы оценки качества образования ГБДОУ являются целостность, оперативность, информационная открытость результатов.

Основные направления внутренней системы оценки качества образования в ГБДОУ №100:

- ✓ Освоение воспитанниками основной общеобразовательной программы ГБДОУ.
- ✓ Готовность воспитанников к обучению в школе.
- ✓ Состояние здоровья воспитанников (анализ заболеваемости детей, дней посещения).
- ✓ Физическое и психическое развитие воспитанников.
- ✓ Адаптация вновь прибывших детей к условиям ГБДОУ.

- ✓ Выполнение поставленных годовых задач.
- ✓ Взаимодействие с семьями воспитанников (удовлетворенность родителей (законных представителей) качеством образования в ГБДОУ).
- ✓ Кадровое обеспечение образовательного процесса: укомплектованность кадрами; динамика профессионального роста (повышение квалификации, профессионального уровня педагогов).
- ✓ Материально-технические, медико-социальные условия пребывания воспитанников в ГБДОУ.

В детском саду утверждено положение о внутренней системе оценки качества образования от 30.06.2023. Мониторинг качества образовательной деятельности в 2025 году показал высокую результативность педагогического коллектива по всем показателям.

Состояние здоровья и физического развития воспитанников удовлетворительные. 97 процентов детей успешно освоили образовательную программу дошкольного образования в своей возрастной группе. Воспитанники подготовительных групп показали высокие показатели готовности к школьному обучению. В течение года воспитанники детского сада успешно участвовали в конкурсах и мероприятиях различного уровня.

В период с 01.09.2025 по 30.12.2025 проводилось анкетирование 205 родителей, получены следующие результаты:

- доля получателей услуг, положительно оценивающих доброжелательность и вежливость работников организации, — 97 процентов;
- доля получателей услуг, удовлетворенных компетентностью работников организации, — 90 процента;
- доля получателей услуг, удовлетворенных материально-техническим обеспечением организации, — 90 процентов;
- доля получателей услуг, удовлетворенных качеством предоставляемых образовательных услуг, — 100 процентов;
- доля получателей услуг, которые готовы рекомендовать организацию родственникам и знакомым, — 99 процентов.

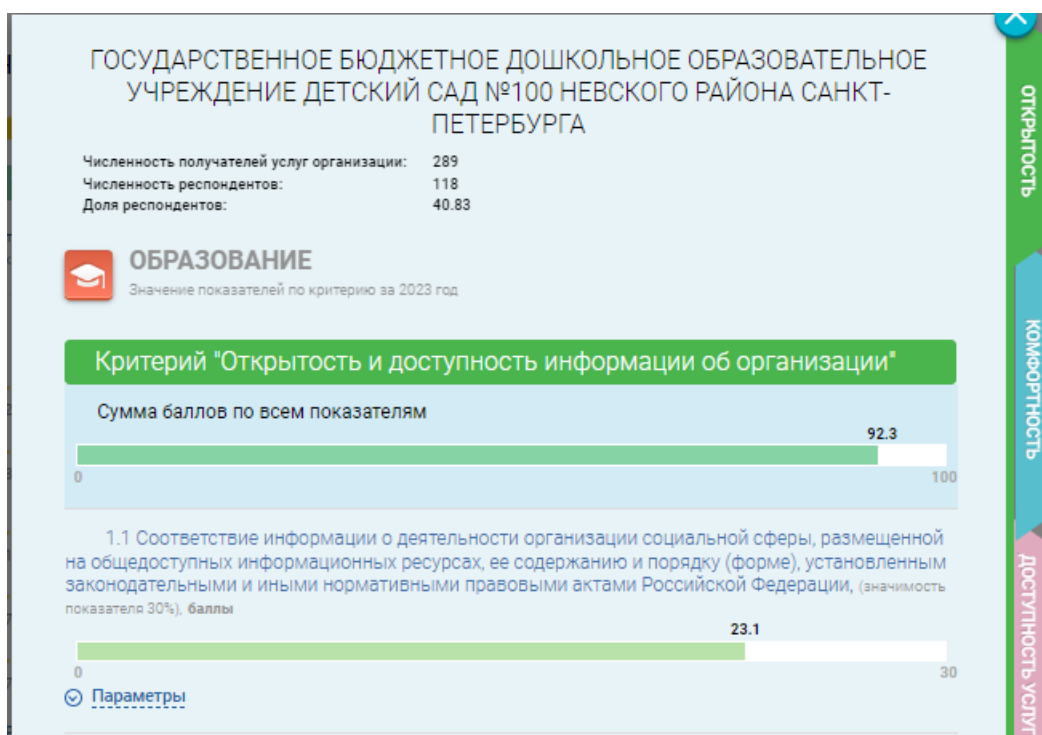
Анкетирование родителей показало высокую степень удовлетворенности качеством предоставляемых услуг.

10.1. Независимая оценка качества образования

В 2023 году учреждение проходило независимую оценку качества условий осуществления образовательной деятельности (далее – НОК УООД) по следующим показателям:

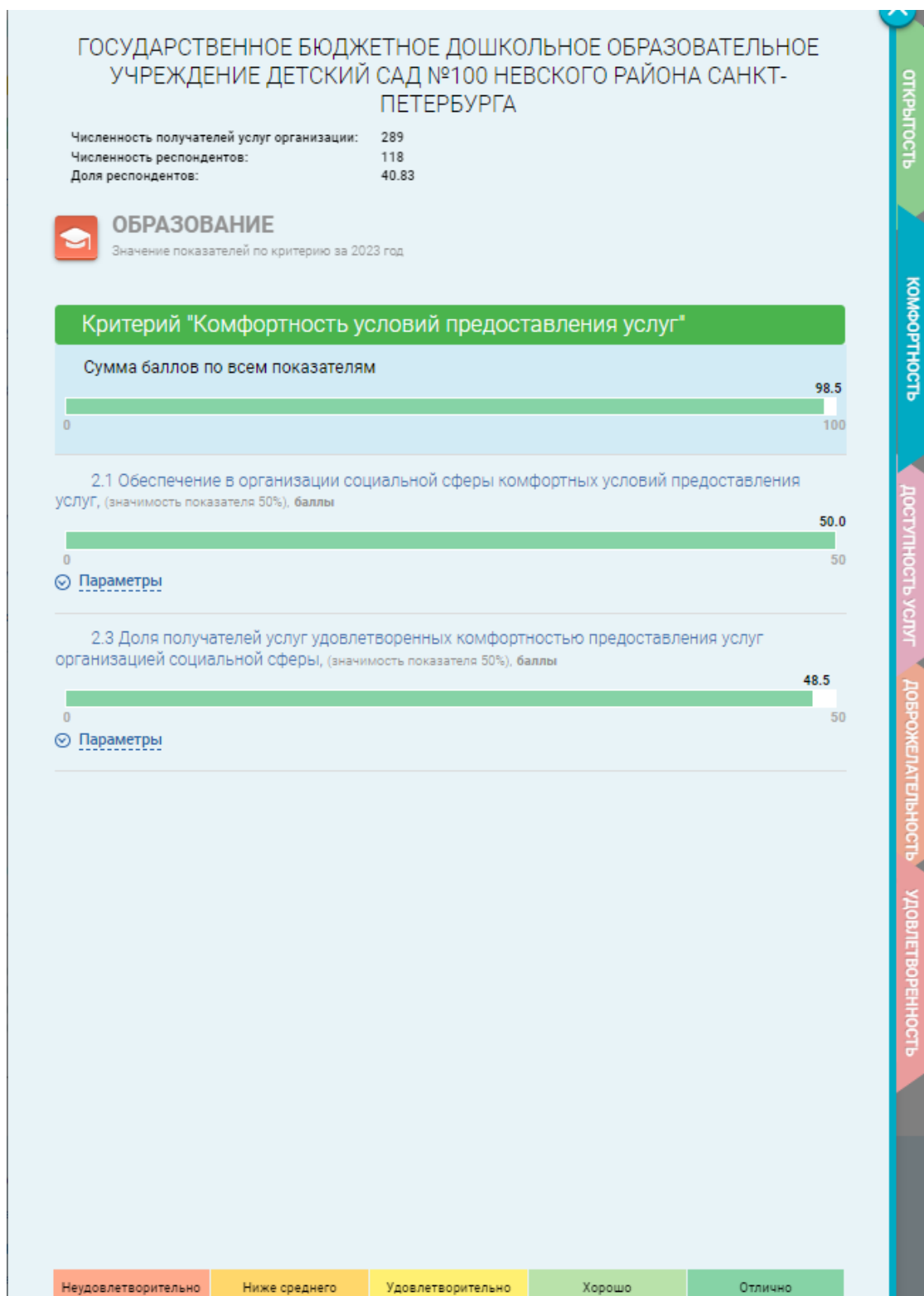
1. Открытость и доступность информации об организации.

По данному показателю учреждение набрало 92,3 балла.



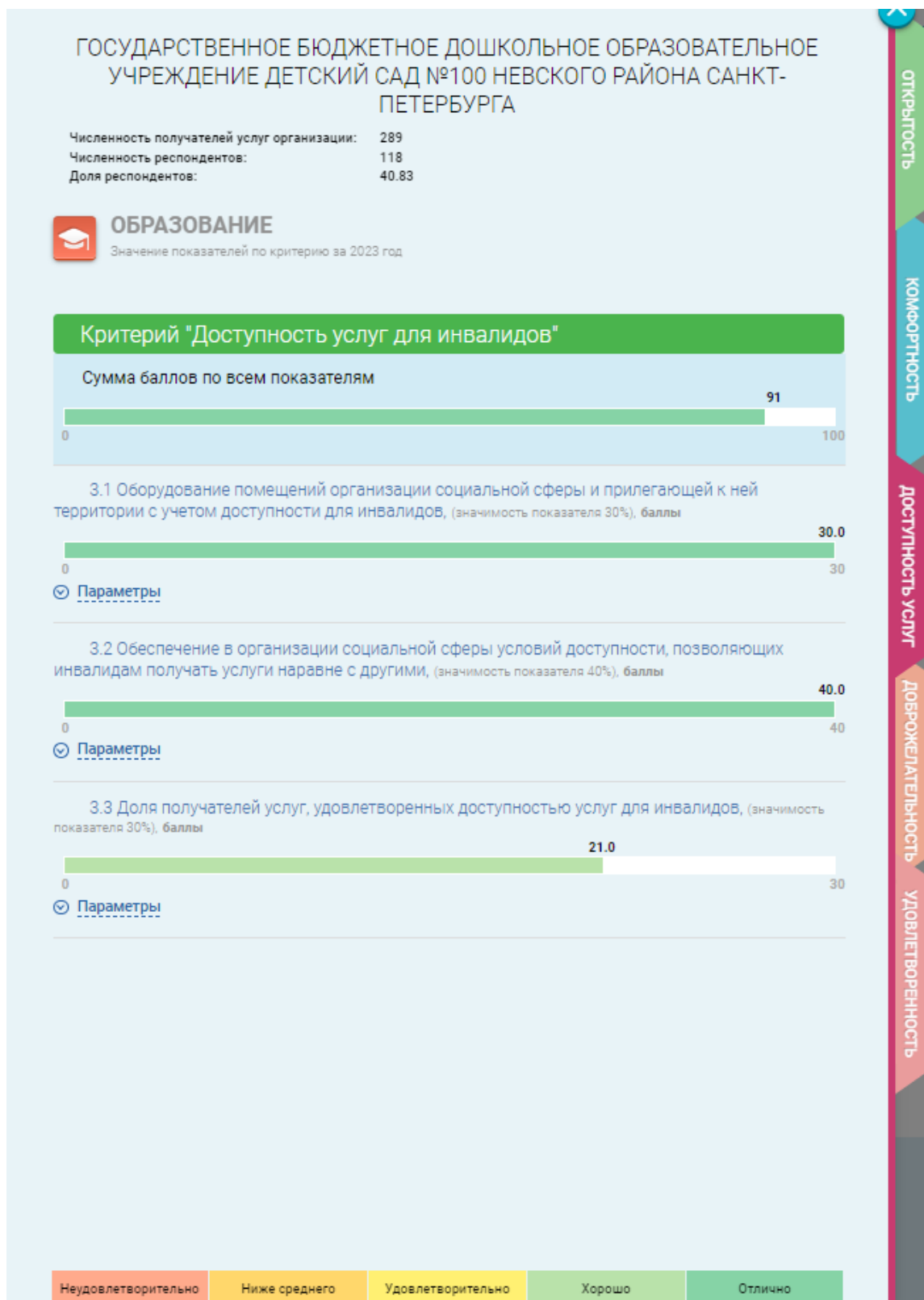
2. Комфортность условий предоставления услуг.

По данному показателю учреждение набрало 98,5 баллов.



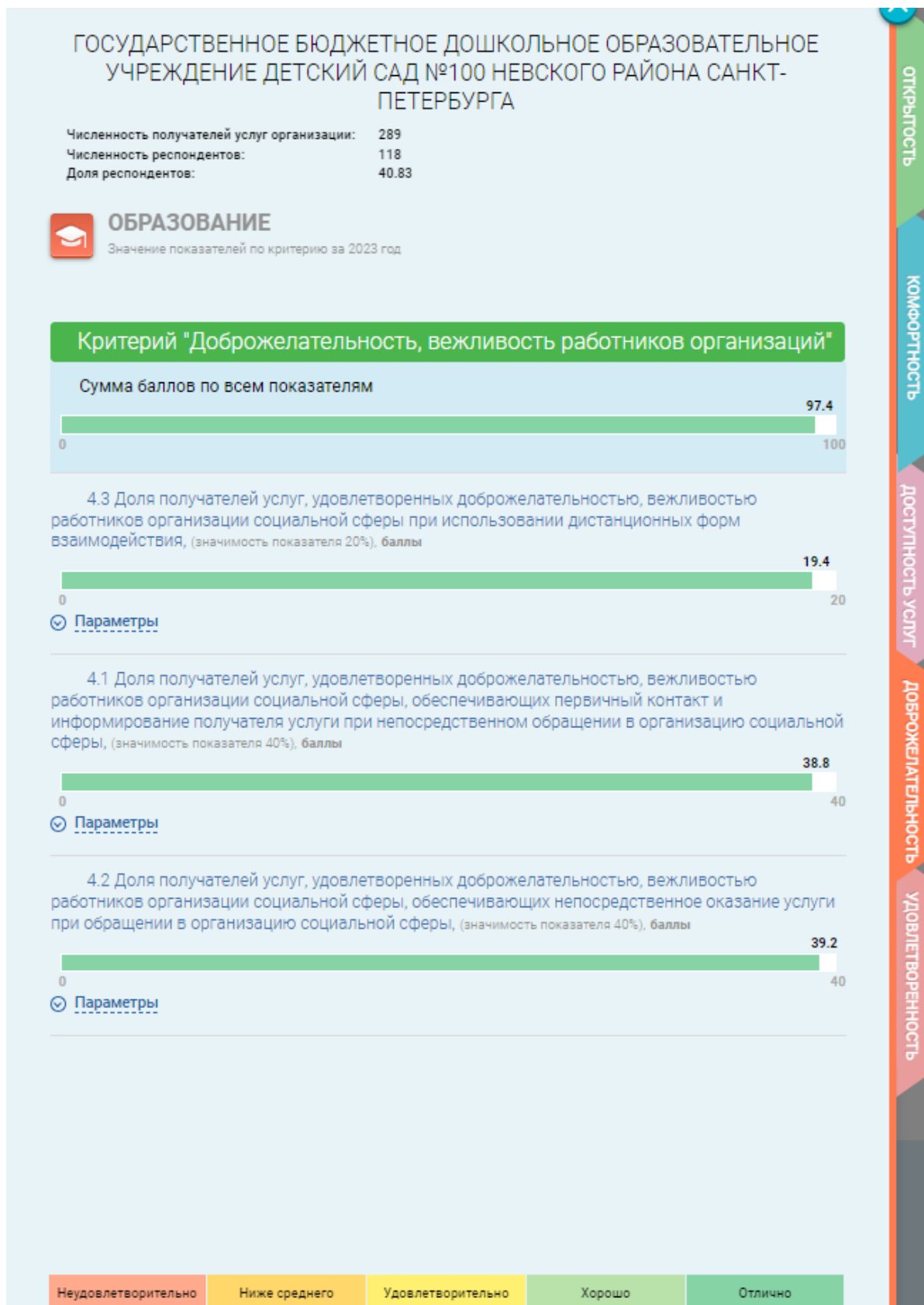
3. Доступность услуг для инвалидов.

По данному показателю учреждение набрало 91 балл.



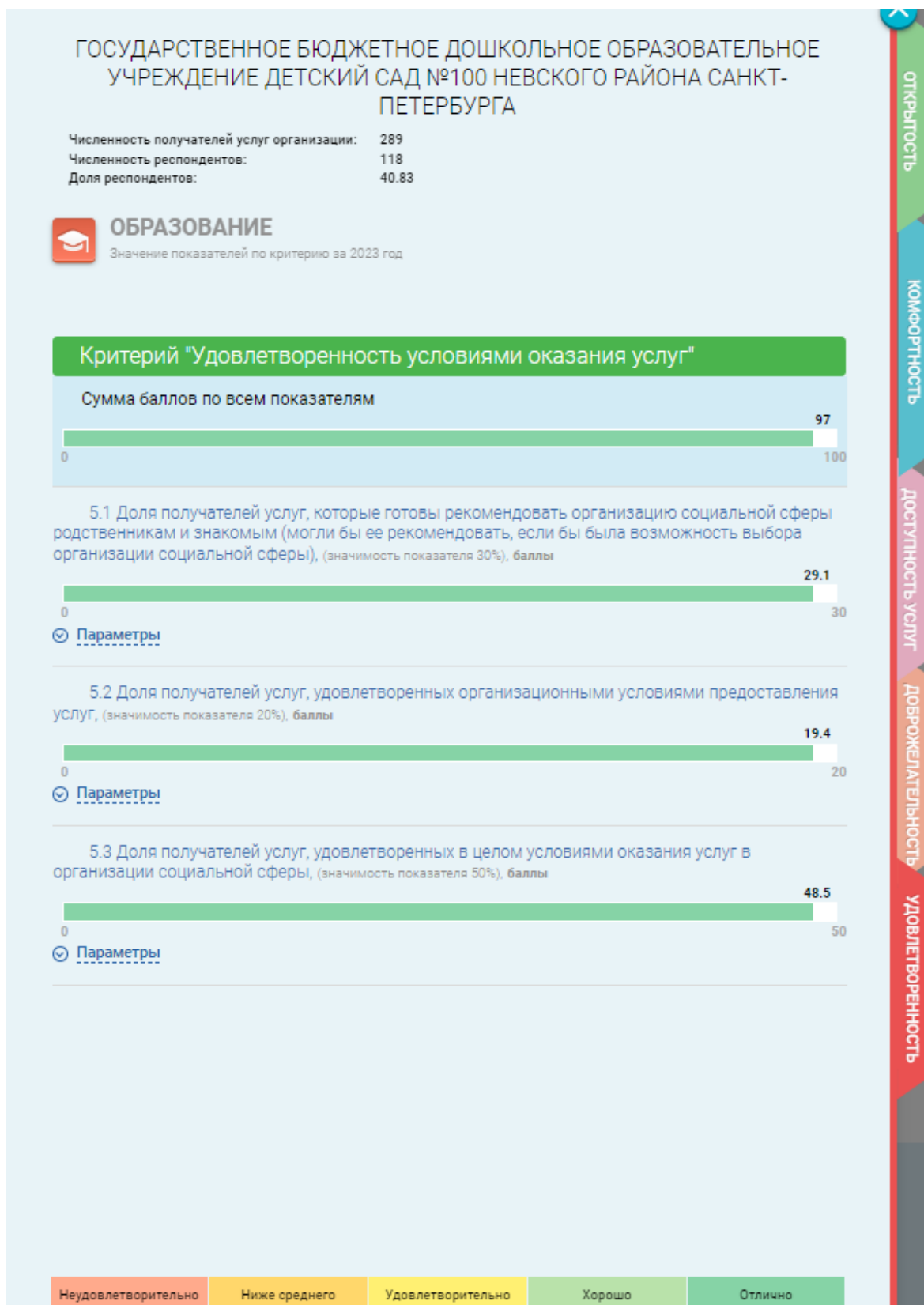
4. Доброжелательность, вежливость работников организаций.

По данному показателю учреждение набрало 97,4 балла.



5. Удовлетворенность условиями оказания услуг.

По данному показателю учреждение набрало 97 баллов.



В рамках НОК УООД учреждение было оценено на 95,24 балла, что говорит о высоком уровне удовлетворенности респондентов и экспертов образовательной организацией.

Вывод по направлению «Оценка функционирования внутренней системы качества образования»:

- система внутренней оценки качества образования функционирует в соответствии с требованиями действующего законодательства и позволяет оценить соответствие деятельности ГБДОУ нормативным требованиям;
- результаты независимой оценки качества образования говорят о высоком уровне удовлетворенности респондентов и экспертов образовательной организацией;
- предусмотрен мониторинг всех условий для обеспечения качества образования по реализуемым образовательным программам;
- наблюдается положительная динамика развития детей по всем образовательным областям;
- родители (законные представители) удовлетворены организацией образовательного процесса.

Меры, направленные на достижение более высоких показателей:

- Возможность участия родителей (законных представителей) воспитанников ГБДОУ во внутренней системе оценки качества;
- Недостаток, выявленный в ходе НОК УООД - неполное соответствие информации о деятельности образовательной организации, размещенной на сайте, нормативным правовым актам, был устранен. Информация была актуализирована на официальном сайте образовательной организации в соответствии с формами проведенного в рамках НОК УООД исследования.

11. Оценка воспитательной работы организации.

Воспитательная система работы дошкольного учреждения организована в соответствии с содержанием образовательных программ ГБДОУ и проектов программы развития ГБДОУ и направлена на формирование гражданственности и патриотизма, реализацию петербургской модели гражданско-правового образования и воспитания, на духовно-нравственное развитие дошкольников, воспитание культуры толерантности, совершенствование системы семейного воспитания.

ГБДОУ реализует рабочую программу воспитания и календарный план воспитательной работы, которые являются частью образовательной программы дошкольного образования.

Программа воспитания направлена на личностное развитие дошкольников и создание условий для их позитивной социализации на основе базовых ценностей российского общества через:

- формирование ценностного отношения к окружающему миру, другим людям, себе;
- овладение первичными представлениями о базовых ценностях, а также выработанных обществом нормах и правилах поведения;
- приобретение первичного опыта деятельности и поведения в соответствии с базовыми национальными ценностями, нормами и правилами, принятыми в обществе.

Воспитательная работа строится с учетом индивидуальных особенностей детей, с использованием разнообразных форм и методов, в тесной взаимосвязи воспитателей, специалистов и родителей. Основные направления воспитательной работы:

- патриотическое, модуль «Моя Россия – моя страна» (ценности Родины и природы)

- социальное, модуль «Моя семья, мои друзья» (ценности человека, семьи, дружбы)
- познавательное, модуль «Я познаю мир» (ценность знания);
- физическое и оздоровительное, модуль «Я и моё здоровье» (ценность здоровья);
- трудовое, модуль «В мире профессий» (ценность труда);
- этико-эстетическое, модуль «В мире прекрасного» (ценности культуры и красоты).

В течение года в саду были организованы традиционные мероприятия для детей и родителей: тематические досуги, фольклорные праздники, мастер-классы, выставки детского и семейного творчества.

В планировании программы воспитания особое внимание уделялось патриотическому воспитанию, на процесс формирования у детей сознания, любящих свою Родину, землю, где они родились и выросли, гордящихся историческими свершениями своего народа и его культурой. В 2025 году реализовывались образовательные проекты «Моя семья», «Мой Санкт-Петербург», «Наша страна Россия», «Государственная символика», «Разные народы России», «День матери», «День семьи, любви и верности», «День России», «День толерантности», «День народного единства», «День полного освобождения Ленинграда от фашистской блокады», «День защитника Отечества», «День Победы», «День космонавтики», «Охрана природы», «Дикие животные и их охрана», «Земля - наш общий дом», «День победы», «День города» и другие. Для реализации проектов в детском саду в течение 2025 года было создано выставочное образовательное пространство: «Искусство детям», также были организованы акции: «Делать добрые дела-ПРОСТО» в рамках сотрудничества с благотворительным фондом АдВита, Акция помощи бездомным животным в рамках сотрудничества с Фондом «Ленькин кот» - Нам не все равно, акция по сбору макулатуры «Делаем мир чище». Организованы выставки совместного творчества детей с родителями: «Защитники Родины», «Осенние фантазии», «Новогодняя игрушка». Был дан старт программы «Орлята-дошколята» по преемственности детского сада и школы. В рамках реализации Федеральной программы воспитания в ГБДОУ детский сад №100 Невского района Санкт-Петербурга разработана и внедрена авторская педагогическая технология «Сказкотерапия социальной активности». Её суть заключается в создании с помощью нейросетей тематических авторских сказок, которые служат эмоциональными якорями для формирования у детей базовых ценностей (Родина, семья, труд, природа, человек, познание, дружба народов). Технология предполагает трёхэтапную работу: проживание сказки, рефлексивное обсуждение по трём блокам вопросов (понимание сюжета, эмоции героев, перенос в реальную жизнь) и последующую социальную активность, инициированную самими детьми. Таким образом, каждая ценность Программы воспитания не декларируется, а переживается ребёнком лично и закрепляется через реальные дела (субботники, изготовление кормушек, создание семейных гербов, сбор посылок в госпиталь, изготовление орденов для близких и др.). Системный подход, охватывающий все тематические периоды учебного года, позволяет обеспечить единство воспитательных воздействий, преемственность и высокую степень вовлечённости детей, педагогов и родителей в совместную деятельность, направленную на достижение целевых ориентиров Федеральной программы воспитания.

Вместе с тем, в течение учебного года были организованы и проведены мероприятия в инновационных формах, разработанные педагогами ГБДОУ в ходе опытно-экспериментальной деятельности и направленные на поддержку детских инициатив, такие как: «Мой выбор», выставки в мини-музее.

В 2025 году в рамках финансовой грамотности с дошкольниками проводились комплексно-тематические занятия, сюжетно-ролевые, дидактические, настольные игры, особый интерес вызвали интеллектуальные игры и развлечения- все вместе: взрослые (родители, педагоги) и воспитанники

решали познавательные, практические, игровые задачи.

В ходе реализации основной цели ГБДОУ постоянно совершенствуется модель воспитательно-образовательного процесса: детей-педагогов-родителей. В детском саду широко практикуются активные формы вовлечения родителей в образовательный процесс через организацию продуктивного взаимодействия педагогов, детей, родителей на основе общего дела. В 2025 году родители активно участвовали в различных мероприятиях, направленных на объединение обучения и воспитания в целостный образовательный процесс на основе духовно-нравственных и социокультурных ценностей и принятых в обществе правил, и норм поведения в интересах человека, семьи, общества. Так в рамках районного проекта «Музейный марафон 5+» воспитанники вместе с родителями и педагогами посетили Музей «Наследие» ГБОУ № 337, музей «История школы ГБОУ № 528», Музей «ИГРРАЙ» ГБОУ № 651, музей «Вице-Адмирал» ГБОУ № 339 Невского района.

Отношения между учреждением и родителями (законными представителями) воспитанников регулируются договором с родителями (законными представителями) в соответствии с Уставом ГБДОУ. Успех в работе образовательного учреждения во многом зависит от взаимодействия с семьями воспитанников. Чтобы выстроить стратегию воспитательной работы с семьями воспитанников в 2025 году проводился анализ состава семей, определялись семьи группы риска. По результатам анализа 2 семьи находятся в группе риска - Новиковой Евы (группа Семицветик), Копыловы Николай и Евгений (группа круглосуточного пребывания «Светлячки»). По этим семьям был разработан индивидуально-образовательный маршрут, ввелся дневник взаимодействия с семьями воспитанников и журнал наблюдений. В Администрацию Невского района были представлены документы для заседаний Комиссии по делам несовершеннолетних. Семья Новиковой Евы стоит на учете в СПб ГБУСОН «Центр социальной помощи семье и детям Невского района Санкт – Петербурга». А в семью Копыловых неоднократно проводились выходы Органов Опекы Невского района.

В соответствии с планом мероприятий по предупреждению детского асоциального поведения, дорожно-транспортного травматизма в 2025 году проведены все запланированные организационно-педагогические мероприятия, работа с педагогами, с воспитанниками, с родителями, оснащена развивающая среда.

Администрацией ГБДОУ разработан и согласован с начальником ОГИБДД Невского района «Паспорт дорожной безопасности». В начале летней оздоровительной кампании воспитатели ознакомили всех детей и родителей воспитанников с безопасными маршрутами следования к детскому саду и из него. Копия документа размещена на сайте ГБДОУ.

В ГБДОУ разработан и выполнен план по пожарной безопасности. С детьми регулярно проводятся занятия по противопожарной деятельности, безопасности жизнедеятельности и правилам поведения в условиях чрезвычайных ситуаций. В группах создаются детские уголки безопасности, изучая материалы которых, родители могут получить всю необходимую информацию о необходимых действиях в критических ситуациях.

Деятельность ГБДОУ по выявлению и профилактике жестокого обращения с детьми в семьях, включила: изучение контингента детей и родителей ГБДОУ, ежедневные осмотры воспитанников, консультирование сотрудников по вопросам профилактики жестокого обращения с детьми и выявлению детей, находящихся в социально-опасном положении, обсуждение правовых вопросов о защите детей на групповых родительских собраниях.

За истекший период в ГБДОУ случаев жестокого обращения с детьми не выявлено. Наиболее эффективными формами взаимодействия педагогов с родителями в образовательном процессе стали совместные педагогические проекты.

В течение учебного года по проблемам безопасного поведения детей в общении с незнакомыми людьми, профилактике экстремизма и пропаганде культуры толерантности в семье в ГБДОУ были проведены консультации по запросам родителей, индивидуальные беседы, обсуждения на родительских собраниях.

Вывод по направлению «Оценка воспитательной работы организации»:

Воспитательная работа с детьми, посещающими ГБДОУ, носит систематический, разносторонний характер, способствует воспитанию личностных качеств детей, которые определены в ФГОС ДО, зафиксированы в ОП ДО и Программе воспитания.

Меры, направленные на достижение более высоких показателей

Образовательный процесс в ДОУ организован в соответствии с государственной политикой в сфере образования, образовательными программами дошкольного образования.

В работе с родителями педагоги стремятся учитывать индивидуальные особенности семьи, 100% родителей удовлетворены качеством дошкольного образования в ГБДОУ.

12. Анализ реализации «Программы развития».

Программа развития является управленческим документом, определяющим перспективы и пути устойчивого развития учреждения на среднесрочную перспективу до 2029 года, принята на Управляющим Совете ГБДОУ детского сада № 100 Невского района, согласована с Общим собранием трудового коллектива ГБДОУ № 100 и с Администрацией Невского района Санкт –Петербурга , утверждена Заведующим ГБДОУ детского сада № 100 Невского района Санкт – Петербурга.

Цель программы развития - обеспечение условий для устойчивого развития качества образования в образовательной организации в соответствии со стратегией развития системы образования Невского района Санкт-Петербурга.

Комплексные задачи Программы:

1. Развитие системы дополнительного образования по программам технической направленности.
2. Создание условий для военно-патриотического и духовно-нравственного воспитания детей
3. Создание условий для сохранения и поддержания здоровья участников образовательных отношений в ГБДОУ, совершенствование системы обеспечения здоровьесбережения
4. Создание условий для раскрытия познавательного и творческого потенциала детей
5. Разработка методического обеспечения по ранней профориентации для детей дошкольного возраста
6. Совершенствование системы методического сопровождения педагогов в ГБДОУ
7. Ранее вовлечение семей воспитанников в жизнь ГБДОУ
8. Создание благоприятных условий для осуществления деятельности в рамках социального партнерства

Программа развития ГБДОУ № 100 . Векторы и проекты

Вектор	Национальные проекты	Проект Района	Проект ГБДОУ № 100
Человек - Личность		Код успеха- шаг навстречу	Новые открытия
Государство	Продолжительная и активная жизнь. Развитие физкультуры и спорта	Капитал здоровья	Про100 о ЗОЖ

	Молодежь и дети	Я - гражданин	ПОДВИГ
Экономика	Кадры	Лаборатория профессионального выбора	Город профессий
	Молодежь и дети	Академия юных исследователей и изобретателей	Мастер знаний
Семья и традиции	Семья	Дошкольная гармония	Про100 о детях
	Семья	Диалог традиций	Искусство детям
Качество образования	Молодежь и дети, Кадры	Методическая мастерская	Вектор успеха

**Важнейшие целевые показатели Программы развития ГБДОУ
(выполнение на 31.12.2025 г.)**

Проект «Мастер знаний»

Цель: Развитие системы дополнительного образования по программам технической и физкультурно-спортивной направленности

№ п/п	Планируемый результат на 31.12.2029	Результаты проекта на 31.12.2025
1.	Увеличение кол-ва детей, вовлеченных в системе дополнительного образования по программам технической направленности	С 01.09.2025 года началась реализация программы технической направленности «Первые механизмы». Кол-во детей, посещающих эту программу составило-25% от общего кол-ва воспитанников
2.	Дополнительное финансирование Образовательного учреждения от приносящей доход деятельности.	Доп. финансирование за 2025 год увеличилось на 30%

Проект «ПОДВИГ»

Цель: Создание условий для военно-патриотического и духовно-нравственного воспитания детей

№ п/п	Планируемый результат на 31.12.2029	Результаты проекта на 31.12.2025
	Создан и успешно функционирует детско-родительский клуб «ПОДВИГ» по военно-патриотическому и духовно-нравственному воспитанию детей и просвещению родителей	1.Разработано положение о клубе 2.Проведено 6 мероприятий в рамках работы клуба(выездные экскурсии , тематические мероприятия) 3. Организация и участие в патриотических акциях 4.Выставки в мини-музее « Моя Россия –моя страна» : «Фуражка разведчика Киора» , « Трофейные часы В. И. Шапурова », организованные родителями для детей средних групп

		<p>5. Создан альбом памяти родственников воспитанников ГБДОУ № 100</p> <p>6. Представление опыта работы детско-родительского клуба на районных семинарах</p> <p>7. Разработана и утверждена дополнительная общеразвивающая программа « Культурное наследие»</p>
--	--	---

Проект «Про100 о ЗОЖ

Цель: Создание условий для сохранения и поддержания здоровья участников образовательных отношений в ГБДОУ, совершенствование системы обеспечения здоровьесбережения

№ п/п	Планируемый результат на 31.12.2029	Результаты проекта на 31.12.2025
	Реализация Программы по здоровьесбережению для детей дошкольного возраста « Будь здоров»	<p>1. Проведено 7 мероприятий с родителями по здоровьесбережению</p> <p>2. Проведено 3 мероприятия для педагогов по здоровьесбережению</p> <p>3. Создан мини-музей для детей « Спорт- это жизнь»</p>

Проект «Искусство детям»

Цель: Создание условий для раскрытия познавательного и творческого потенциала детей

№ п/п	Планируемый результат на 31.12.2029	Результаты проекта на 31.12.2025
	Сформирована модель сетевого взаимодействия с социальными партнерами (с музеями Санкт-Петербурга)	<p>1. Организована и успешно реализована в образовательной деятельности с детьми выставки на 4 темы: « Пейзажи», « Коты», «Птицы», « Животные»</p> <p>2. Ведутся активные переговоры с Русским музеем по взаимовыгодному сотрудничеству.</p>

Проект «Город профессий»

Цель: разработка методического обеспечения по ранней профориентации для детей дошкольного возраста

№ п/п	Планируемые результат на 31.12.2029	Результаты проекта на 31.12.2025
	Реализация программы по ранней профориентации для детей дошкольного возраста « ПрофиМастер»	<p>1. Проведено более 25 мастер классов по профориентации</p> <p>2. Проведение городского конкурса совместно с СПб ГБ ПОУ Охтинский колледж « Много есть профессий разных» (эксперт)</p> <p>3. Реализация проекта сказок, созданных с помощью нейросетей « ПРОФИСКАЗКИ»</p>

Проект «Вектор успеха»

Цель: Развитие системы методического сопровождения педагогов в ГБДОУ .

№ п/п	Планируемый результат на 31.12.2029	Результаты проекта на 31.12.2025
	Разработанная программа по повышению профессиональной компетенции педагогов ГБДОУ	1.Проведено 8 семинаров внутри сада для педагогов за 2025 год 2. 40% педагогов за 2025 год улучшили или получили квалификационную категорию 3.Педагоги представили опыт работы образовательного учреждения на районном, городском уровнях(семинары, конференции, мастер-классы)

Проект «Про100о детях»

Цель: раннее вовлечение семей воспитанников в жизнь ГБДОУ

№ п/п	Планируемый результат на 31.12.2029	Результаты проекта на 31.12.2025
	Создание и успешное функционирования детско-родительского клуба « Секреты детства»	1.Разработано положение о детско-родительском клубе 2. Разработана эмблема и билет участника клуба 3.Успешно проведено 3 заседания детско-родительского клуба 4. Создан и успешно функционирует канал « Про100руспеха» в МАХ для просвещения родителей

Проект «Новые открытия»

Цель: создание благоприятных условий для осуществления деятельности в рамках социального партнерства

№ п/п	Планируемый результат на 31.12.2029	Результаты проекта на 31.12.2025
	Увеличение доли количества социальных партнеров образовательного учреждения	Заключены договора о взаимовыгодном сотрудничестве с ГБОУ № 307 Адмиралтейского района и с Межрегиональной Санкт-Петербургской городской и Ленинградской общественной организацией « ВСЕРОССИЙСКОГО ОБЩЕСТВА СПАСАНИЯ НА ВОДАХ (ВОСВОД). Успешно реализовывается сотрудничество.

Вывод по направлению «Анализ реализации «Программы развития» и Меры, направленные на достижение более высоких показателей:

Проектная структура Программы развития на 2025 год позволила внедрить технологию

управленческого планирования, обеспечивающую детскому саду оптимизацию структуры управления, повышение эффективности качества деятельности ГБДОУ, обновление профессиональных компетенций педагогических кадров, создание условий долгосрочной мотивации на непрерывное обновление знаний.

ОБЩИЙ ВЫВОД.

В результате проведённого самообследования можно сделать вывод о положительных тенденциях в деятельности педагогического коллектива, стабильном развитии учреждения. ГБДОУ укомплектовано квалифицированными кадрами на 100%. Успешно функционирует методическая служба, созданы условия для профессионального роста и обмена опытом. Учебно-методическое обеспечение соответствуют реализации Программ ГБДОУ, созданы безопасные условия для воспитания и обучения обучающихся и работы сотрудников. Развивающая предметно-пространственная среда обеспечивает реализацию Программ, соответствует ФГОС ДО, созданы условия для развития комплекса мер по психолого-педагогической, методической и консультационной помощи родителям.

Наиболее эффективными в деятельности детского сада можно считать следующие показатели:

1. Целостная система образовательного процесса и психолого-педагогического сопровождения обучающихся, созданная в ГБДОУ, способствует гармоничному развитию, эмоциональному благополучию и социализации детей.

2. Система дополнительных образовательных платных услуг является эффективной с точки зрения развития способностей детей, их оздоровления, целесообразна и выгодна с точки зрения экономики, так как приносит стабильный ежемесячный доход, способствующий развитию ГБДОУ.

3. Партнерские отношения с семьями воспитанников и организация системы сетевого взаимодействия позволили создать непрерывный образовательный процесс, направленный на социально-психологическое благополучие воспитанников и социально-психологическую поддержку семьям в реализации их воспитательных функций.

4. Слаженная система управления позволяет обеспечить оптимальное функционирование и дальнейшее устойчивое развитие учреждения.

Актуальным для ГБДОУ остается совершенствование образовательной и оздоровительной деятельности через внедрение современных педагогических технологий, удовлетворение запроса родителей в доступности дошкольного образования.

**II. ПОКАЗАТЕЛИ ДЕЯТЕЛЬНОСТИ ГОСУДАРСТВЕННОГО БЮДЖЕТНОГО
ДОШКОЛЬНОГО ОБРАЗОВАТЕЛЬНОГО УЧРЕЖДЕНИЯ ДЕТСКОГО САДА
№ 100 НЕВСКОГО РАЙОНА САНКТ-ПЕТЕРБУРГА НА 01.01.2024**

Показатели	Единица измерения	Количество
Образовательная деятельность		
Общее количество воспитанников, которые обучаются по программе дошкольного образования в том числе обучающиеся:		247
в режиме полного дня (8–12 часов)		232
в режиме кратковременного пребывания (3–5 часов)		0
в семейной дошкольной группе		0
по форме семейного образования с психолого-педагогическим сопровождением, которое организует детский сад		0
Общее количество воспитанников в возрасте до трех лет	человек	60
Общее количество воспитанников в возрасте от трех до восьми лет	человек	187
Количество (удельный вес) детей от общей численности воспитанников, которые получают услуги присмотра и ухода, в том числе в группах:	человек (процент)	
8—12-часового пребывания		232(94%)
12—14-часового пребывания		0 (0%)
круглосуточного пребывания		15 (6%)
Численность (удельный вес) воспитанников с ОВЗ от общей численности воспитанников, которые получают услуги:	человек (процент)	
по коррекции недостатков физического, психического развития		0 (0%)
обучению по образовательной программе дошкольного образования		0 (0%)
присмотру и уходу		0 (0%)
Средний показатель пропущенных по болезни дней на одного воспитанника	день	5
Общая численность педработников, в том числе количество педработников:	человек	29 (100 %)
с высшим образованием		15 (52%)
высшим образованием педагогической направленности (профиля)		4
средним профессиональным образованием		0

средним профессиональным образованием педагогической направленности (профиля)		13 (45%)
Количество (удельный вес численности) педагогических работников, которым по результатам аттестации присвоена квалификационная категория, в общей численности педагогических работников, в том числе:	человек (процент)	29 100%)
с высшей		13 (45%)
первой		16 (55%)
Количество (удельный вес численности) педагогических работников в общей численности педагогических работников, педагогический стаж работы которых составляет:	человек (процент)	
до 5 лет		6 (21%)
больше 30 лет		2 (7%)
Количество (удельный вес численности) педагогических работников в общей численности педагогических работников в возрасте:	человек (процент)	
до 30 лет		1 (3,5%)
от 55 лет		5 (17 %)
Численность (удельный вес) педагогических и административно-хозяйственных работников, которые за последние 5 лет прошли повышение квалификации или профессиональную переподготовку, от общей численности таких работников	человек (процент)	51 (79%)
Численность (удельный вес) педагогических и административно-хозяйственных работников, которые прошли повышение квалификации по применению в образовательном процессе ФГОС, от общей численности таких работников	человек (процент)	29(45%)
Соотношение «педагогический работник/воспитанник»	человек/человек	1/8.5
Наличие в детском саду:	да/нет	
музыкального руководителя		да
инструктора по физической культуре		да
учителя-логопеда		нет
логопеда		нет
учителя-дефектолога		нет
педагога-психолога		да
Инфраструктура		
Общая площадь помещений, в которых осуществляется образовательная деятельность, в расчете на одного воспитанника	кв. м	3

Площадь помещений для дополнительных видов деятельности воспитанников	кв. м	50
Наличие в детском саду:	да/нет	
физкультурного зала		нет
музыкального зала		да
прогулочных площадок, которые оснащены так, чтобы обеспечить потребность воспитанников в физической активности и игровой деятельности на улице		да

Анализ показателей указывает на то, что детский сад имеет достаточную инфраструктуру, которая соответствует требованиям СП 2.4.3648-20 «Санитарно-эпидемиологические требования к организациям воспитания и обучения, отдыха и оздоровления детей и молодежи» и позволяет реализовывать образовательные программы в полном объеме в соответствии с ФГОС ДО.

Детский сад укомплектован достаточным количеством педагогических и иных работников, которые имеют высокую квалификацию и регулярно проходят повышение квалификации, что обеспечивает результативность образовательной деятельности.

Заведующий ГБДОУ №100 _____ Л.И.Кузнецова

2025

Невского района Санкт-Петербурга