

ПУБЛИЧНЫЙ ДОКЛАД

ГОСУДАРСТВЕННОГО БЮДЖЕТНОГО ДОШКОЛЬНОГО
ОБРАЗОВАТЕЛЬНОГО УЧРЕЖДЕНИЯ



ДЕТСКОГО САДА №100
НЕВСКОГО РАЙОНА
САНКТ- ПЕТЕРБУРГА



ЗА 2015-2016 УЧЕБНЫЙ ГОД

Публичный доклад подготовлен в соответствии
с распоряжением Комитета по образованию
от 18.04.2011 № 699-р

*«Об утверждении порядка подготовки публичных докладов о
состоянии и перспективах развития системы образования
Санкт-Петербурга, систем образования районов
Санкт-Петербурга и образовательных учреждений»,
рекомендациями Комитета по образованию и
Письмом Министерства образования и науки РФ
от 28 октября 2010 г. № 13-312
«О подготовке Публичных докладов»*



СОДЕРЖАНИЕ

Стр.

1. Общие характеристики заведения

1.1. Историческая справка.....	4
1.2. Официальная информация.....	5
1.3. Местонахождение, транспортное расположение.....	6
1.4. Режим работы. Структура и количество групп.....	7
1.5. Структура управления. Контактная информация.....	9

2. Особенности образовательного процесса

2.1. Содержание обучения и воспитания детей.....	11
2.2. Охрана и укрепление здоровья детей.....	12
2.3. Дополнительные образовательные услуги.....	14
2.4. Взаимодействие ДОУ с другими организациями.....	16
2.5. Основные формы работы с родителями.....	17

3. Условия осуществления образовательного процесса

3.1. Организация предметной образовательной среды и материальное оснащение.....	19
3.2. Обеспечение безопасности жизнедеятельности детей в здании и на прилегающей к ДОУ территории.....	20
3.3. Характеристика территории ДОУ. Материально-техническая база.....	21
3.4. Медицинское обслуживание. Организация питания.....	22

4. Результаты деятельности ДОУ

4.1. Достижения воспитанников, педагогов ДОУ.....	23
4.2. Анализ работы педагогов ДОУ.....	24
4.3. Анализ заболеваемости.....	29

5. Кадровый потенциал

5.1. Качественный и количественный состав персонала.....	30
5.2. Развитие кадрового потенциала.....	31

6. Финансовые ресурсы и их использование

6.1. Структура расходов ДОУ.....	33
6.2. Родительская плата.....	35

7. Заключение. Перспективы и планы развития.....

38



1. ОБЩИЕ ХАРАКТЕРИСТИКИ ЗАВЕДЕНИЯ



1.1. Историческая справка

- Образовательное учреждение было создано по решению Исполнительного комитета Невского районного Совета депутатов трудящихся Ленинграда от 07.07.1977 № 16/220. Наименование ОУ при создании: ***Ясли-сад № 100 Невского района.***
- Распоряжением администрации Невского района мэрии Санкт-Петербурга от 05.01.1995 № 112 р *Ясли-сад № 100 Невского района* учрежден как ***Муниципальное дошкольное образовательное учреждение ясли-сад № 100 Невского района.***
- Приказом Комитета по образованию Администрации Санкт-Петербурга от 28.07.1998 № 534 *Муниципальное дошкольное образовательное учреждение ясли-сад № 100 Невского района* переименовано в ***Государственное дошкольное образовательное учреждение детский сад № 100 Невского района.***
- Распоряжением администрации Невского района Санкт-Петербурга от 20.09.2011 № 907-р *Государственное дошкольное образовательное учреждение детский сад № 100 Невского района Санкт-Петербурга* переименовано в ***Государственное бюджетное дошкольное образовательное учреждение детский сад № 100 Невского района Санкт-Петербурга*** (сокращенное наименование ***ГБДОУ детский сад №100 Невского района Санкт-Петербурга***)

1.2. Официальная информация.

- Функции и полномочия учредителя Образовательного учреждения от имени субъекта Российской Федерации - города федерального значения - Санкт-Петербурга осуществляют исполнительные органы государственной власти Санкт-Петербурга - **Комитет по образованию** и **администрация Невского района Санкт-Петербурга**

Место нахождения Комитета: 190000, Санкт-Петербург, пер. Антоненко, дом 8, литерА

Место нахождения Администрации района: 192131, Санкт-Петербург, проспект Обуховской обороны, дом 163.

Место нахождения ГБДОУ детский сад №100: 193312, Санкт-Петербург, проспект Солидарности, дом 15, корпус 2, литер А

Год ввода в эксплуатацию: декабрь 1976 года

Проектная мощность: 220 человек

Количество ученических мест (нормативное): 289 человек

- Образовательное учреждение осуществляет свою деятельность на основании **Лицензии №960** на право ведения образовательной деятельности ГБДОУ №100 от 28 ноября 2011 г. Серия 78 №001251,

Устава Государственного бюджетного дошкольного образовательного учреждения детский сад №100 Невского района Санкт-Петербурга №1833 от 17.04.2015 г., утвержденного Комитетом по образованию.



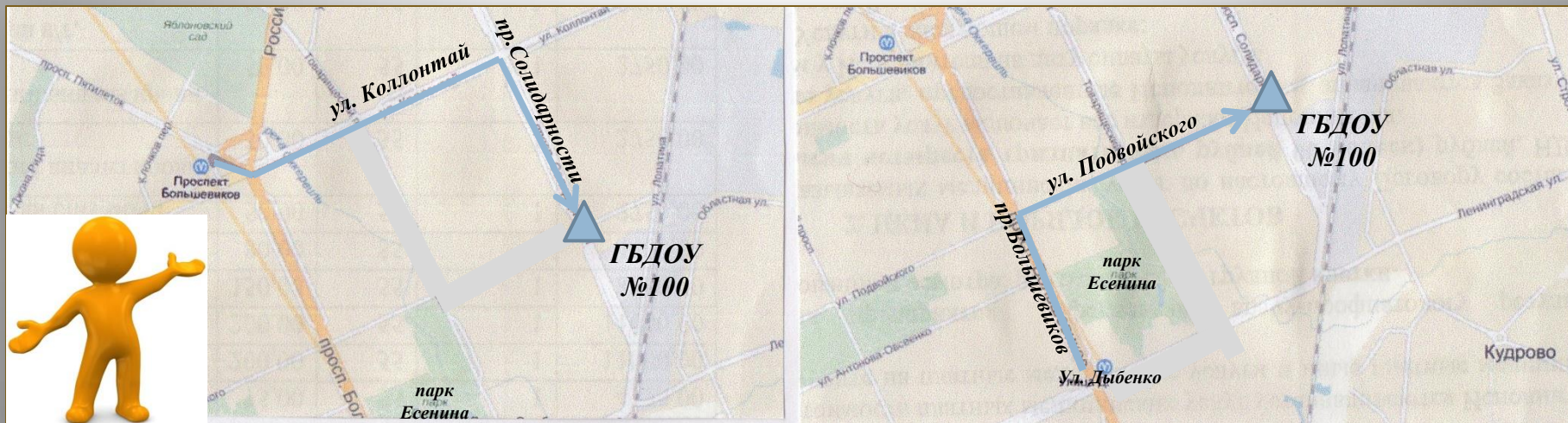
1.3. Местонахождение, транспортное расположение.

ГБДОУ №100 расположен на правом берегу Невы на территории муниципального округа «Оккервиль» в квартале, ограниченном Товарищеским проспектом, улицей Подвойского, проспектом Солидарности и улицей Коллонтай.

Учреждение находится в 20 минутах ходьбы от станции метро «Проспект Большевиков» и станции метро «Улица Дыбенко».

Остановки общественного транспорта (автобус №12; трамвай А, №27, №65; маршрутный автобус №155)

Остановки общественного транспорта (автобус №97; троллейбус №28, №33; маршрутный автобус №155)



1.4. Режим работы. Структура и количество групп.

Согласно Уставу ГБДОУ детский сад №100 работает в режиме пятидневной рабочей недели с понедельника по пятницу.

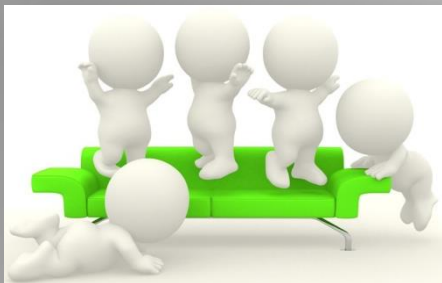


- Группы 12 часового пребывания: с 07.00 часов до 19.00 часов.
- Группа 24 часового пребывания: с 07.00 часов понедельника по 19.00 часов пятницы.

Выходные дни: суббота, воскресенье и праздничные дни, установленные законодательством Российской Федерации.

В 2015-2016 учебном году в ГБДОУ детский сад №100 функционировало **11 групп** общеразвивающей направленности, из них 2 группы для детей раннего возраста и 9 групп для детей дошкольного возраста.





Общая численность воспитанников
за 2015-2016 учебный год
составила **259** человек.

Группы	Кол-во групп	Возраст детей	Общая численность детей в группах
Раннего возраста	2	2-3 года	44
Младшая	2	3-4 года	51
Средняя	2	4-5 лет	51
Старшая	2	5-6 лет	50
Подготовительная	2	6-7 лет	44
Разновозрастная	1	4-7 лет	19

1.5. Структура управления. Контактная информация.

Административное управление ГБДОУ детский сад №100 осуществляют:

- Заведующий ГБДОУ №100 - **Татьяна Викторовна Огурцова**

Награждена Почетной грамотой Министерства образования и науки РФ

Заведующий осуществляет текущее руководство деятельностью

ДОУ в соответствии с Уставом, лицензией: занимается

стратегическими вопросами развития ДОУ, финансово-хозяйственной

политикой, принимает кадровые решения, взаимодействует с органами

муниципального управления и с органами управления образованием.

- Заместитель заведующего - **Татьяна Валентиновна Высоцкая**

Руководит работой технического персонала, отвечает за сохранность

и целевое использование имущества ДОУ, за обслуживание здания и

коммуникаций, за безопасность детей и персонала.

- Старший воспитатель - **Зинаида Васильевна Ерёмкина**

Почетный работник общего образования РФ

Курирует образовательную деятельность педагогов, руководит

работой Педагогического совета; отвечает за педагогическое

просвещение родителей и социальное взаимодействие ДОУ.



Рабочий телефон: (812) 584-69-37

Приемный день: вторник 15.00 - 18.00

Адрес сайта: <http://100.dou.spb.ru/>

Адрес электронной почты: gdou-100@mail.ru

Организационная система управления ГБОУ №100



2. ОСОБЕННОСТИ ОБРАЗОВАТЕЛЬНОГО ПРОЦЕССА

2.1. Содержание обучения и воспитания детей.

Воспитательно-образовательный процесс в ГБДОУ №100 осуществляет в соответствии с *Основной образовательной программой дошкольного образования*, разработанной в соответствии с Федеральным государственным образовательным стандартом дошкольного образования (ФГОС ДО).

Образовательная программа ГБДОУ №100 ориентирована на реализацию современных, эффективных методов воспитания, способствующих повышению мотивации образовательной деятельности и обучению дошкольников, направленных на развитие индивидуальных качеств личности ребёнка, на его всестороннее развитие.

Цели и задачи воспитания определены на основе мониторинга педагогической деятельности, потребностей родителей, социума, в котором находится дошкольное учреждение.

Концепцией развития учреждения является реализация следующих задач:

- охрана жизни и укрепление здоровья детей;
- обеспечение интеллектуального, личностного и физического развития ребёнка;
- приобщение детей к общечеловеческим ценностям;
- взаимодействие с семьёй для обеспечения полноценного развития ребёнка.



2.2. Охрана и укрепление здоровья детей.

В течение 2015-2016 учебного года оздоровительная работа осуществлялась согласно плану с опорой на «*листы здоровья*». Для каждой возрастной группы был составлен комплексный план оздоровительных мероприятий, направленный на снижение заболеваемости и укрепление здоровья. Физкультурно-оздоровительная работа осуществлялась путем использования различных форм и средств: утренняя гимнастика, физкультурные занятия в зале и на воздухе, физкультурные упражнения и подвижные игры, бодрящая гимнастика после дневного сна, элементы физического воспитания в режиме дня, физкультурные досуги, физкультурные праздники и т.д.

Со всеми детьми проводились закаливающие мероприятия с допуском врача. В течение года осуществлялись лечебно-профилактические мероприятия: витаминотерапия (*два раза в год*); сезонная профилактика гриппа и ОРВИ.



Мероприятия в области здоровьесбережения, проводимые в ДОУ в 2015-2016 уч/году

Тема	Дата	
<ul style="list-style-type: none"> Открытый физкультурный досуг совместно с родителями <i>«Папа, мама, я - пешеходная семья. Автошкола «Соточка»</i> 	ноябрь 2015	
<ul style="list-style-type: none"> Зимний спортивный праздник 	январь 2016	
<ul style="list-style-type: none"> Открытое спортивное мероприятие совместно с родителями, посвященное Дню защитника Отечества <i>«Школа молодого бойца»</i> 	февраль 2016	
<ul style="list-style-type: none"> Фестиваль театральных постановок <i>«Правила дорожные знать каждому положено»</i> 	март- апрель 2016	
<ul style="list-style-type: none"> Всемирный День здоровья 	7 апреля 2016	
<ul style="list-style-type: none"> Летний спортивный праздник 	июль 2016	



2.3. Дополнительные образовательные услуги.

В ГБДОУ №100 работает бесплатный кружок хореографии *«Золотой ключик»* для детей старшего дошкольного возраста, в котором занимаются **20%** воспитанников.

Занятия проводит инструктор по физической культуре
Ирина Николаевна Козловская



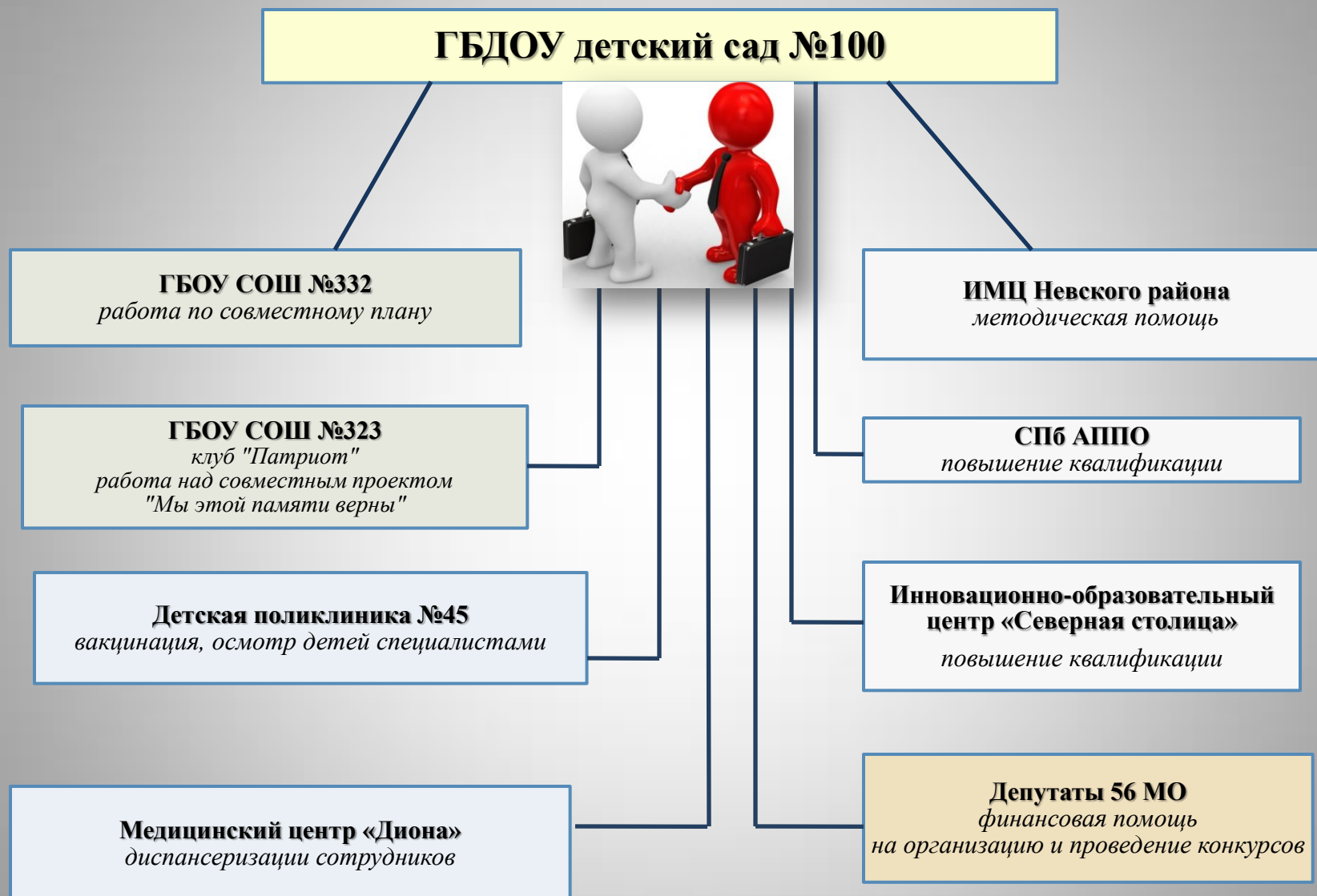
Платных дополнительных образовательных услуг в ГБДОУ №100 нет.



Хореографический КОЛЛЕКТИВ «Золотой ключик»

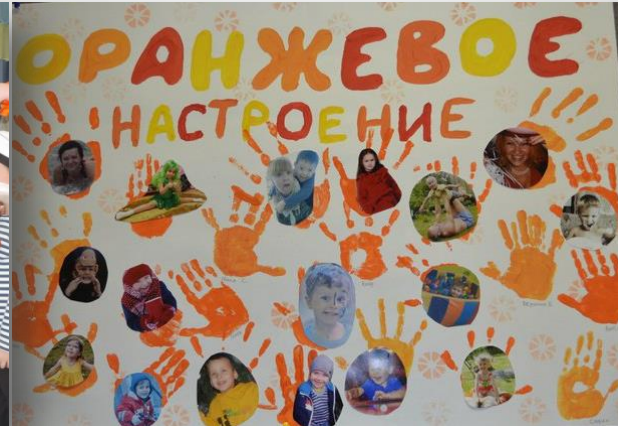


2.4. Взаимодействие ДОУ с другими организациями



2.5. Основные формы работы с родителями

- День открытых дверей.
- Общие и групповые родительские собрания.
- Система индивидуального консультирования.
- Изучение образовательных потребностей семьи. Анкетирование.
- Посещение тематических занятий.
- Конкурсы. Концерты. Досуговые мероприятия.
- Участие родителей в детских праздниках, спортивных мероприятиях, в выставках совместных работ, конкурсах; сопровождение детей на районные и городские конкурсы.
- Оформление рекламных щитов, стендов, листовок, визитных карточек групп. Регулярное обновление информации на сайте ДОУ.



По результатам 2015-2016 учебного года все обращения родителей на деятельность ДОУ рассмотрены, замечания учтены.

ОТКРЫТЫЕ МЕРОПРИЯТИЯ



- Физкультурный досуг «Папа, мама, я - пешеходная семья. Автошкола «Соточка»
- Мероприятие к Дню защитника Отечества «Школа молодого бойца»
- Фольклорный досуг «Масленица»
- Театрализованное представление по ПДД в старших и подготовительных группах: «ПДД для черного кота», «Как Емеля в город ездил», «Сказка про Колобка, который знал ПДД», «Приключения мышонка Пика», «Приключения Буратино»
- Открытые занятия в младших и средних группах по развитию речи детей в театрализованной деятельности
- Тематический досуг в старшей группе к Дню рождения города
- Тематические мероприятия в старших, подготовительных и разновозрастной группах, посвященные Дню победы
- Досуг «Чемпионы среди нас», посвященный Дню космонавтики
- Спортивный праздник «Малые Олимпийские игры»



3. УСЛОВИЯ ОСУЩЕСТВЛЕНИЯ ОБРАЗОВАТЕЛЬНОГО ПРОЦЕССА

3.1. Организация предметной образовательной среды и материальное оснащение.

Развивающая предметно-пространственная среда и материальная база в ГБДОУ №100 создана с учетом ФГОС ДО. Для реализации *Основной образовательной программы дошкольного образования* в ДОУ оборудованы следующие помещения:

- **Групповые помещения (659,6 кв.м)** оснащены необходимой мебелью и оборудованием для пребывания детей в ДОУ. Оборудование является безопасным, здоровьесберегающим, эстетически привлекательным и развивающим. Мебель соответствует росту и возрасту детей. Предметно-развивающее образовательное пространство отвечает интересам и потребностям детей, откорректировано с учетом их возрастных особенностей и современных требований.
- **Музыкальный зал (89,3 кв. м)** оснащен необходимыми музыкальными инструментами.
- **Спортивный зал (47,4 кв. м)** оснащен необходимым для занятий инвентарем.
- **Методический кабинет (33,8 кв. м)** обеспечен необходимыми методическими материалами, детской художественной литературой, справочными изданиями.



3.2. Обеспечение безопасности жизнедеятельности детей в здании и на прилегающей к ДООУ территории.

Основными направлениями деятельности администрации ГБДОУ №100 по обеспечению безопасности в ДООУ и на прилегающей к ДООУ территории являются:

- ***Пожарная и антитеррористическая безопасность.***

С целью обеспечения противопожарной и антитеррористической безопасности в здании детского сада установлена автоматическая пожарная сигнализация с системой оповещения людей о пожаре; имеются первичные средства пожаротушения, информационные стенды, планы эвакуации, эвакуационное освещение на путях эвакуации; в наличии - документация по антитеррористической деятельности.



- ***Обеспечение санитарно-гигиенических требований*** в соответствии с *Сан Пин 2.4.1.3049-13.*

- ***Охрана труда.*** В ДООУ соблюдаются правила по охране труда; сотрудники регулярно проходят инструктажи по технике безопасности.

Для обеспечения безопасности воспитанников во время образовательного процесса осуществляются следующие мероприятия:

- проводятся инструктажи педагогических работников по охране жизни и здоровья детей; обучение коллектива действиям в чрезвычайных ситуациях;
- учебные тренировки по эвакуации воспитанников и персонала;
- беседы с воспитанниками, посвященные безопасности жизнедеятельности детей, основам пожаробезопасности и правилам поведения детей на дороге;
- реализуется план работы по профилактике детского дорожно - транспортного травматизма.

3.3. Характеристика территории ДОУ. Материально-техническая база.

Характеристика территории ДОУ

Здание детского сада двухэтажное, кирпичное, находится во дворе жилых домов, которые закрывают его от проезжей части. Здание оборудовано домофоном, «тревожной кнопкой», пожарной сигнализацией. Земельный участок (9 827 кв.м) имеет металлическое ограждение по периметру и разбит на газоны, 1 спортивную зону и 11 прогулочных площадок (по количеству групп). Участок озеленен деревьями, кустарниками, многолетними травянистыми растениями. В течение последних лет силами педагогов на территории ДОУ разбиты цветники, также имеются клумбы, на которые ежегодно высаживаются однолетние цветущие растения. На прогулочных и спортивной площадках установлено уличное игровое и спортивное оборудование.

Материально-техническая база

Состояние материально-технической базы соответствует требованиям к современному уровню образования, требованиям техники безопасности, санитарно-гигиеническим нормам, принципам функционального комфорта. Все компоненты развивающей предметной среды включают оптимальные условия для полноценного физического, эстетического, познавательного и социального развития детей.



3.4. Медицинское обслуживание. Организация питания.

Медицинское обслуживание

Медицинское обслуживание в ДООУ осуществляют сотрудники Детской Городской поликлиники № 45 Невского района: врач - *Гашева Валентина Николаевна* и медсестра - *Григорьева Екатерина Александровна*.

Медицинский кабинет (15,6 кв. м) оснащен всем необходимым для оказания первой медицинской помощи. Имеется изолятор (9 кв.м) и процедурный кабинет (9,8 кв.м).

В течение года медицинским персоналом проводились: вакцинация и Реакция Манту (с письменного согласия родителей (*законных представителей*) воспитанников), лабораторные обследования, обследование уровня физиологического развития и физической подготовленности детей; осуществлялись: осмотр детей специалистами, лечебно-профилактические мероприятия (витаминотерапия, сезонная профилактика гриппа, ОРВ и т.д.), контроль за питанием в ДООУ.

Организация питания

ДООУ обеспечивает полноценное сбалансированное питание детей в соответствии с их возрастными физиологическими потребностями и временем пребывания в ДООУ по нормам и требованиям СанПин 2.4.1.3049-13 "*Санитарно-эпидемиологические требования к устройству, содержанию и организации режима работы в дошкольных организациях*".

С 03.02.2014 г. питание детей ведется по цикличному 10-дневному меню, разработанному Управлением социального питания.



4. РЕЗУЛЬТАТЫ ДЕЯТЕЛЬНОСТИ ДОУ

4.1. Достижения воспитанников и педагогов ДОУ

Название мероприятия	Результат
<ul style="list-style-type: none"> Конкурс МО «Оккервиль» <i>«Папа, мама, я - спортивная семья». Семья Федоровых</i> 	<i>III место</i>
<ul style="list-style-type: none"> Районный конкурс «Странички из книжки на противопожарную тему «Азбука безопасности» <i>Миделашвили М.Л., Старшева Е.Н. Лебедева Г.А., Сальникова А.В.</i> 	<i>I место, II место</i>
<ul style="list-style-type: none"> Городской конкурс творческих работ «Картина из мусорной корзины» Воспитанники средней группы (<i>Исаева Н.С., Румянцева Т.В.</i>); воспитанники старшей группы (<i>Ларина И.А., Устилкина Е.В.</i>) 	<i>I место, II место</i>
<ul style="list-style-type: none"> Муниципальный конкурс чтецов «С чего начинается Родина» <i>Хитрова Женя - подготовительная гр. №1, Петросян Диана - подготовительная гр. №2</i> 	<i>Победитель, Дипломант</i>
<ul style="list-style-type: none"> II городской конкурс чтецов «Разукрасим мир стихами» <i>Литвинова Анастасия - средняя гр. №1, Капралов Владислав - старшая гр. №1</i> 	<i>Участники</i>



4.2. Анализ работы педагогов за 2015-2016 учебный год

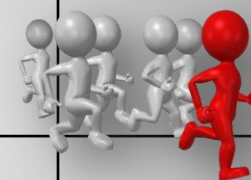
- В течение 2015-2016 учебного года педагогический коллектив принимал активное участие в районных, городских, всероссийских и международных конкурсах, занимая призовые места. За активное участие в районных конкурсах получили благодарности от Отдела образования администрации Невского района и ГБОУ ДОД Центра гражданского и патриотического воспитания «Взлёт» воспитатели: **Беляева О.Б., Исаева Н.С., Кривошеева А.Е., Ларина И.А., Румянцева Т.В., Устилкина Е.В.**



30.11.2015 г. воспитатель 2 младшей группы **Миделашвили М.Л.** выступила с докладом по теме «Значение игры для развития личности дошкольника» на VIII Всероссийской конференции «Содержание и организация образовательного процесса в детском саду в соответствии с ФГОС ДО: актуальные вопросы»

- Инструктор по физической культуре, **Козловская И.Н.**, получила благодарность от Санкт-Петербургского Фонда Развития Культуры и Искусства «За профессиональное мастерство, успешную подготовку конкурсной программы и укрепление международных культурных связей»
- Музыкальный руководитель, **Хитрова Г.А.**, получила благодарность от председателя II международного конкурса рисунка А. Городницкого «За подготовку победителей и призёров конкурса»
- Особое внимание педагоги посвятили патриотическому воспитанию детей. В январе 2016 г. было проведено незабываемое тематическое мероприятие, посвященное *Дню снятия блокады Ленинграда*, на котором присутствовали ветераны города и представитель клуба «*Патриот*» от школы № 323.
- В 2015-2016 учебном году в ДОУ были организованы тематические выставки, посвященные *Дню матери, Дню защитника Отечества, 8 Марта, выпуску детей в школу, Дню семьи, Дню города и др.* В течение года функционировал выставочный сезонный стенд с творческими работами детей, педагогов и родителей.
- Проводились творческие конкурсы: «*Это нам подарило лето*», «*У мамы ручки золотые*», «*Папа может*» и др., где представили свои совместные работы дети, педагоги и родители.

Название мероприятия	Результат
<ul style="list-style-type: none"> Городской творческий конкурс «Космос глазами детей» Воспитанники средней (Исаева Н.С., Румянцева Т.В.) и старшей групп (Ларина И.А., Устилкина Е.В.) 	Участники
<ul style="list-style-type: none"> Городской детский спортивно-театральный творческий конкурс «Проще, легче, выше, веселее!..», посвященный 55-летию Космонавтики 	Победители
<ul style="list-style-type: none"> VIII Международный хореографический конкурс «Танцующий мир» Хореографический коллектив ГБДОУ №100 «Золотой ключик». Руководитель - инструктор по физической культуре, Козловская И.Н. 	III место
<ul style="list-style-type: none"> Праздник -соревнование «Олимпийские надежды» для воспитанников и специалистов по физической культуре дошкольных образовательных организаций Невского района Санкт-Петербурга . Команда воспитанников ГБДОУ №100 «Чудо-мяч». Руководитель - инструктор по физической культуре, Козловская И.Н. 	Призер
<ul style="list-style-type: none"> Муниципальный конкурс «Богатство земли русской» Кривошеева А.Е. (вышивка); Беляева О.Б. (квиллинг); Павлушкова И.В., Терентьева Т.И. (шитье); Румянцева Т.В. (декупаж) 	Победители
<ul style="list-style-type: none"> Районный конкурс педагогических достижений «Талантливый учитель» Павлушкова И.В. и Румянцева Т.В. 	Лауреаты





ПРАЗДНИКИ



Пижамная вечеринка



в средней группе



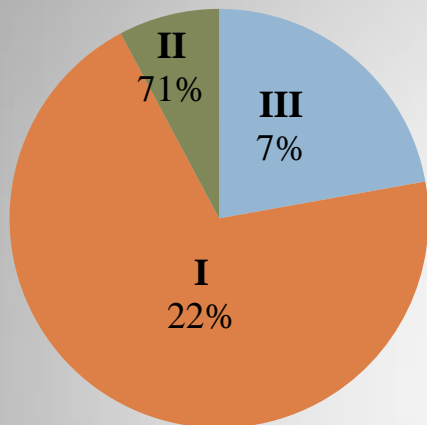
- Педагогами ДООУ были созданы все необходимые условия для приобщения детей к миру искусства и развитию эстетического отношения к окружающему миру.



- По результатам наблюдений за работой педагогов в 2015-2016 учебном году можно сделать вывод, что ведущие цели Образовательной программы дошкольного образования ГБДОУ №100 реализуются в полном объеме.

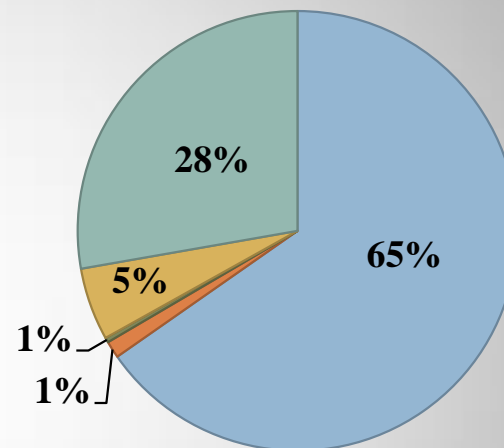
4.3. Анализ заболеваемости

Распределение детей по группам здоровья



Общая заболеваемость

- ОРЗ, грипп
- Ангина, пневмония
- Прочие
- ОКЗ
- В/оспа



Патологии



По сравнению с прошлым годом в 2015-2016 уч/году снизилась заболеваемость ОРВИ и значительно уменьшилось количество случаев регистрации ОКЗ.

5. КАДРОВЫЙ ПОТЕНЦИАЛ

5.1. Качественный и количественный состав персонала

На данный момент ДОО укомплектовано педагогами полностью согласно штатному расписанию. В ГБДОУ №100 работают:

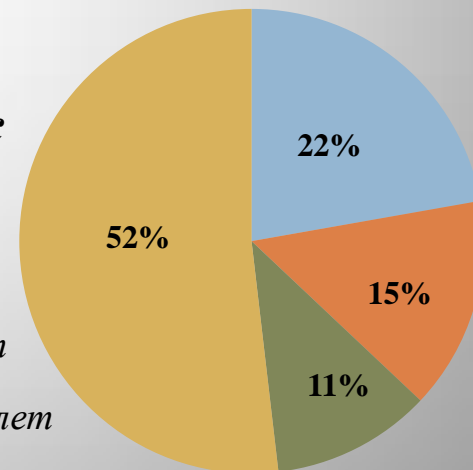
- воспитатели - 22;
- старший воспитатель - 1;
- музыкальный руководитель - 2;
- инструктор по физической культуре - 1

Категории



Стаж

- до 5 лет
- 5-10 лет
- 10-15 лет
- более 15 лет



Образование



5.2. Развитие кадрового потенциала

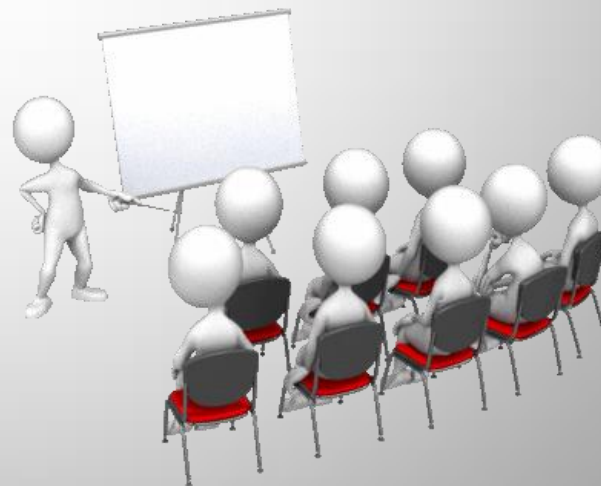


В 2015 - 2016 учебном году прошли аттестацию **8** педагогов: на *I* квалификационную категорию аттестовано **7** человек, на *высшую* - **1**.

Старший воспитатель, Еремина З.В., является *Почетным работником общего образования РФ*



- В течение 2015 - 2016 учебного года курсы повышения квалификации прошли **18** человек. **2** воспитателя окончили Педагогический колледж №8. **2** находятся в процессе обучения.



Повышение квалификации педагогов ДОО в 2015-2016 учебном году:

Ф.И.О.	Должность	Название курсов, кол-во часов	Место обучения	Дата
• Зюзина Л.Н.	Муз. рук-ль	Актуальные вопросы ведения ФГОС ДО 18 часов	ИМЦ Невского района	17.12.2015
• Макарова М.Н. • Овсяникова Н.А. • Палагина Г.В. • Сергеева Т.А. • Старшева Е.Н.	Воспитатели			
• Исаева Н.С.	Воспитатель	Содержание и организация образовательного процесса в детском саду в соответствии с ФГОС ДО: актуальные вопросы 72 часа	Инновационно-образовательный центр «Северная столица»	25.12.2015
• Хитрова Г.А.	Муз. рук-ль			
• Кувалдина О.В. • Ларина И.А. • Лебедева Г.А. • Миделашвили М.Л. • Терентьева Т.И.	Воспитатели	Содержание и организация образовательного процесса в детском саду в соответствии с ФГОС ДО: актуальные вопросы 72 часа	Инновационно-образовательный центр «Северная столица»	11.12.2015
• Крылова Н.М. • Сокур Л.Н.		Начальный уровень владения ИКТ 36 часов	ИМЦ Невского района	28.10.2015
• Козловская И.Н.	Инструктор по физ.культ.	Введение ФГОС ДО. Предметно-пространственная развивающая среда. 18 часов	ИМЦ Невского района	22.12.2015
• Таболова И.А.	Воспитатель	Психолого-педагогическое сопровождение детей дошкольного возраста в ДОО и семье в условиях реализации ФГОС 108 часов	СПб АППО	09.12.2015
• Палагина Г.В.	Воспитатель	Содержание и организация образовательного процесса в детском саду в соответствии с ФГОС ДО 72 часа	НОУ «Союз педагогов»	14.06.2016

6. ФИНАНСОВЫЕ РЕСУРСЫ И ИХ ИСПОЛЬЗОВАНИЕ

6.1. Структура расходов ДОУ

ГБДОУ №100 является бюджетной организацией и финансируется из городского бюджета. Финансовое обеспечение учреждения осуществляется на основе региональных нормативов, установленных Правительством Санкт-Петербурга.



Предмет контракта	Поставщик	Цена
Оказание услуг по установке, настройке и обучению работе с обновленной версией программного продукта «Вижен-Софт: Питание в детском саду»	ООО «Вижен-Софт»	10 600,00
Оказание услуг по оформлению подписки и осуществлению поставки периодических печатных изданий	ЗАО «ПРЕССИНФОРМ»	8 903,91
Оказание услуг по камерной дезинфекции постельных принадлежностей и чистке ковровых покрытий	ООО «Возрождение»	44 659,58
Оказание услуг по проверке технического состояния вентиляционных каналов	ООО «Огнезащита»	863,28
Оказание комплексных услуг по приему, контролю и передаче «тревожных сигналов»	ООО «Росохран Телеком»	72 864,00
Выполнение работ по техническому обслуживанию и планово-предупредительному ремонту системы АПС	ООО «Титан Сервис»	1 191,95
Выполнение работ по комплексному техническому обслуживанию и ремонту прачечного, кухонного и холодильного оборудования	ООО «Техно-Сервис»	4 659,60
Поставка огнетушителей	ООО «РУСАРСЕНАЛ-СПб»	3 559,60
Ремонт внутреннего противопожарного водопровода	ООО «Сенсор»	1 758,24
Оказание услуг по санитарно-гигиеническим лабораторным исследованиям, замерам и санитарно-эпидемиологическим экспертизам учреждений	Филиал №3 ФБУЗ «Центр гигиены и эпидемиологии в городе Санкт-Петербурге»	55 616,36

Предмет контракта		Поставщик	Цена
Обучение сотрудников на курсах повышения квалификации		АНО ДПО «Технологии спасения»	4 191,24
Оказание услуг по мытью окон в помещениях	ООО «ЧиЗ клининг»	23 544,38	
Оказание услуг по продлению соглашений по программе CASA (Microsoft)	ООО «Компания ГЭНДАЛЬФ»	2 746,21	
Оказание услуг по тех.обслуживанию УУТЭ	ООО «ВОДОМЕР-СЕРВИС»	31 840,00	
Поставка бумаги для оргтехники	ООО «ПрофиМаркет»	18 539,00	
Оказание услуг по тех.поддержке и консультационному сопровождению официального сайта ОУ	ИП Батурля Э.С.	4 241,55	
Проведение специальной оценки труда	ООО «ЭКОСТАНДАРТ «Технические решения»	4 686,79	
Ремонт спортивного зала	ООО «ВИЛ-СТРОЙ»	447 941,87	
Ремонт прачечной	ООО «ВИЛ-СТРОЙ»	380 000,00	
Поверка весов	ООО «Эталон»	6 854,60	
Поставка канцелярских товаров	ООО «Канстанта»	2 225,46	
Поставка, установка, настройка оборудования	ООО «Скандинавские Интерактивные Системы»	71 004,04	
Поставка хозяйственных товаров	ООО «ТРАНЗИТ НЕВА»	5 529,84	
Комплексное обеспечение продуктами питания	ООО «Торгово-закупочная база»	8 201 778,10	
Поставка бытовой химии	ООО «Рабочий-3»	22 134,80	
Поставка мягкого инвентаря	ООО «Ресурс»	27 702,45	
Медосмотр сотрудников	ООО «Медицинский центр «Диона»	100 840,00	
Приобретение мультимедийного оборудования	ООО «Скандинавские Интерактивные Системы»	100 000,00	

6.2. Родительская плата

Размер ежемесячной платы, взимаемой с родителей (законных представителей) за присмотр и уход за детьми в ДОО устанавливается в процентном отношении от объема затрат в месяц за присмотр и уход за детьми в ДОО в зависимости от вида и режима работы группы: для семей, имеющих 1-2 детей, - в размере до **20%** среднего размера родительской платы на каждого ребенка; для семей, имеющих 3-х и более детей, - в размере до **10%** среднего размера родительской платы на каждого ребенка.

Размер родительской платы устанавливается Правительством Санкт-Петербурга и подлежит ежегодной индексации с 1 января каждого года.

Родительская плата не взимается за присмотр и уход за детьми, относящимися к категориям детей, установленным федеральным законодательством, а также к следующим категориям детей:

- дети с отклонениями в физическом и(или) психическом развитии: нарушениями слуха, зрения, опорно-двигательного аппарата, интеллекта, задержкой психического развития, умственной отсталостью;
- дети, семьи которых имеют в своем составе ребенка-инвалида;
- дети, у которых оба или единственный родитель (законный представитель) являются инвалидами I или II группы;
- дети, у которых хотя бы один из родителей (законных представителей) является военнослужащим срочной службы;
- дети, родитель (законный представитель) которых занимает штатную должность в дошкольной и иной государственной образовательной организации.

Родителям (законным представителям) детей, посещающих ДОО, предоставляется компенсация части родительской платы за счет средств бюджета Санкт-Петербурга:

- **20%** среднего размера родительской платы - при наличии одного ребенка в семье;
- **40%** среднего размера родительской платы - на ребенка из неполной семьи, имеющей среднедушевой доход ниже двукратной установленной в Санкт-Петербурге величины прожиточного минимума на душу населения;
- **50%** среднего размера родительской платы - на ребенка из семьи, в которой один из родителей является инвалидом I или II группы;
- **50%** среднего размера родительской платы - на второго ребенка;
- **70%** среднего размера родительской платы - на третьего ребенка и последующих детей;
- **70%** среднего размера родительской платы - на каждого ребенка из семьи, имеющей среднедушевой доход ниже установленной в Санкт-Петербурге величины прожиточного минимума на душу населения.


Документы на получение компенсации за детский сад в 2016 году

- паспорт родителя и его копия;
- свидетельства всех детей о рождении и их копии;
- реквизиты лицевого счета, на который будут перечисляться средства.



Этот пакет документов следует ежегодно предоставлять в бухгалтерию, а затем ежемесячно передавать бухгалтеру учреждения копию квитанции об оплате, в которой будет указана фактическая сумма, внесенная родителями за содержание ребенка в прошедшем месяце. Исходя из этой суммы, в течение текущего месяца будет перечислена денежная компенсация.

В соответствии с постановлением Правительства Санкт-Петербурга от 08.02.2016 № 93 в 2016 году, в ДОУ установлен следующий размер ежемесячной родительской платы за присмотр и уход за детьми:

№ п/п	<p align="center">Направленность группы в соответствии с возрастом детей, режимом работы образовательного учреждения</p> 	<p align="center">Размер ежемесячной родительской платы в месяц за присмотр и уход за детьми в ОУ (руб.)</p>
1	<p>Осуществление присмотра и ухода за детьми в группе общеразвивающей направленности для детей в возрасте до трех лет (группа 12-часового пребывания, 5 (или 6) дней в неделю)</p>	<p align="center">919,89</p>
2	<p>Осуществление присмотра и ухода за детьми в группе общеразвивающей направленности для детей в возрасте от трех до семи лет (группа 12-часового пребывания, 5 (или 6) дней в неделю)</p>	<p align="center">855,45</p>
3	<p>Осуществление присмотра и ухода за детьми в разновозрастной группе общеразвивающей направленности для детей в возрасте от трех до семи лет при наличии в группе детей двух возрастов (группа 24-часового пребывания, 5 (или 6) дней в неделю)</p>	<p align="center">1654,12</p>

7. ЗАКЛЮЧЕНИЕ. ПЕРСПЕКТИВЫ И ПЛАНЫ РАЗВИТИЯ ДОУ

Наиболее успешные показатели в деятельности ДОУ за 2015-2016 учебный год:

- 100% педагогов ДОУ обучены по вопросу внедрения ФГОС ДО.
- Разработана и принята программа развития учреждения на 2016-2020 г.г.
- Отмечена динамика сохранения и развития здоровья детей.
- Содержание воспитательно-образовательной работы соответствует требованиям социального заказа (родителей, школы), обеспечивает развитие детей за счет использования реализуемых в ДОУ программ.
- Укрепилась материально-техническая база ДОУ.
- Усовершенствовалась воспитательно-образовательная работа с детьми с акцентом на физическое развитие, с использованием здоровьесберегающих технологий.
- В ДОУ собран коллектив единомышленников из числа профессионально подготовленных специалистов; создан благоприятный социально-психологический климат в коллективе; отношения между администрацией и коллективом строятся на основе сотрудничества и взаимопомощи.



В ближайших планах развития ДОУ:

благоустройство территории; установка системы видеонаблюдения; оснащение рабочего места воспитателя интерактивными средствами обучения; организация дополнительного платного образования; снижение количества заболеваний.



Спасибо



за внимание!